

SAPIR**Porto
Intermodale
Ravenna spa****Tel. 0544/289711
Fax 0544/289901**

MISTRAL di Ravenna Porto n. 2

Febbraio 2000

Mensile su portualità e trasporti. Anno VI n. 2. Redazione: via Cara, 13 Ravenna tel. 0544/21211. Sped. abb. post. 45% art. 2 comma 20/b L. 662/96 filiale di Ravenna. Tasse per pag. Tassa riscossa. L. 2.000


**AUTORITÀ PORTUALE
DI RAVENNA**Via Magazzini Anteriori, 63
48100 Ravenna
Tel. +39 (0544) 590222
Fax +39 (0544) 421945
E-mail: autoritaporto@provincia.ra.it
Internet: www.port.ravenna.it

Crescono le merci secche e calano i petroliferi; il Mediterraneo l'area di riferimento

Resta stabile l'andamento del porto ravennate nel '99

Confermate le previsioni per i traffici del porto di Ravenna.

Le statistiche fornite dalla Autorità Portuale, infatti, mostrano per il 1999 un calo rispetto all'anno precedente del 3,2%, frutto di sbarchi per 18.278.471 tonnellate (-3,7%) e di imbarchi per 2.946.400 tonnellate (-0,5%), con un movimento complessivo di 21.224.871 tonnellate. Tale risultato costituisce comunque la seconda migliore prestazione nel-

la storia del porto. L'analisi della matrice Origine/Destinazione delle merci facenti capo al porto di Ravenna, condotta per la tratta marittima, conferma che anche nel 1999 il mercato di riferimento per lo scalo romagnolo è stato quello mediterraneo. La quota attribuibile ai traffici con i porti del Mediterraneo e del Mar Nero è infatti del 65% (+2% rispetto al 1998).

Servizi alle pagg. 2 e 3



Il convegno di Spedizionieri e Cna Sapir, il futuro della società tra container e maggiore specializzazione



Il tavolo della presidenza del convegno promosso da Cna e Associazione spedizionieri

"Sapir: condizioni per promuovere traffici nel rispetto della libera concorrenza". Questo il tema al centro della discussione nel dibattito promosso da Associazione spedizionieri e Cna.

Un incontro molto affollato, importante per conoscere le strategie future di una delle principali società operanti nel porto di Ravenna.

Alla relazione introduttiva del presidente degli Spedizionieri, Norberto Bezzi, hanno fatto seguito le informazioni fornite dal presidente della Sapir, Luciano Valbonesi.

Alle pagg. 6 e 7

Petroliera Erika, Vitiello estraneo

*"Sono del tutto infondate le notizie e le ipotesi formulate dall'ufficio francese inchieste incidenti in mare 'Bea-Mer' secondo le quali la petroliera Erika, affondata il 12 dicembre scorso davanti alle coste della Bretagna, apparterebbe anche alla fami-**glia Vitiello, oltre che Savarese". Con questa dichiarazione Luca Vitiello, chiamato in causa per l'affondamento della petroliera Erika, ha definitivamente stroncato le voci relative alla proprietà della nave.*

A pag. 9

Il progetto Alto Adriatico Offshore, in marzo il work shop

Si terrà in marzo il work shop promosso da Omc srl. Intanto si è riunita l'Associazione dei contrattisti offshore per l'approvazione del bilancio annuale e per fare il punto sull'andamento del settore. "Persiste ancora in Italia - ha spiegato il presidente Franco Nanni - la crisi del mercato dovuta alla mancanza di nuovi investimenti, nonostante l'aumento del prezzo del petrolio. Tuttavia molte aziende associate hanno aumentato la loro attività all'estero, compensando le difficoltà in Italia. Le aziende continuano ad investire nel settore offshore.

A pag. 5

Gli operatori chiedono con forza il Commissariato di polizia al porto

Gli operatori portuali tornano a chiedere con insistenza l'istituzione di un Commissariato della Polizia di Stato in ambito portuale. Alla base di questa nuova richiesta ci sono le preoccupazioni per una recrudescenza di furti perpetrati sia sulle navi che tra le merci pronte all'imbarco o appena sbarcate. Sono alcuni anni che istituzioni, associazioni

di categoria e operatori premono per avere il Commissariato di polizia in porto. Considerata l'importanza dello scalo ravennate e la necessità di assicurare l'adeguata sicurezza a tutto ciò che ruota attorno alle attività portuali la richiesta al ministero dell'Interno appare quanto mai opportuna e la risposta non procrastinabile.

**Cambia il codice della strada
Depenalizzazione di alcuni reati
e trasformazione
in violazioni amministrative**

A pag. 8

**tutte le informazioni
a cura della Fita-Cna****FIORE**CASA FONDATA NEL 1960
CASA DI SPEDIZIONI
AGENZIA MARITTIMA
SPEDIZIONI AEREE SERVIZIO AEREORAVENNA (ITALY)
Phone: (0544) 598511
Fax: (0544) 423414
Telex 550369 Fiomar
E-Mail: fiore@alinet.it

LE STATISTICHE • Aumenta la quota attribuibile a questa zona geografica, segue l'America Il Mediterraneo area di riferimento

L'analisi della matrice Origine/Destinazione delle merci facenti capo al porto di Ravenna, condotta per la tratta marittima, conferma che anche nel 1999 il mercato di riferimento per lo scalo romagnolo è stato quello mediterraneo.

La quota attribuibile ai traffici con i porti del Mediterraneo e del Mar Nero è infatti del 65% (+2% rispetto al 1998) e ciò evidenzia una contrazione nel foreland dello scalo, infatti tale dato è superiore a quanto già registrato nel quinquennio 93/97 (in media pari al 59%). Disaggregando i valori complessivi nelle diverse categorie merceologiche, va segnalata l'importanza che il mercato mediterraneo riveste per alcune di esse: 57% per i prodotti metallurgici, 96% per i minerali greggi e materiali da costruzione, 72% per i concimi, 86% per i prodotti chimici, 90% per i prodotti diversi. I principali paesi di import/export per questi tipi di merce sono: ex Unione Sovietica (11%) e Bulgaria (10%) per i prodotti metallurgici; ex Unione

Sovietica (33%) e Turchia (26%) per i minerali greggi; Israele (12%) per i prodotti chimici; Grecia (25%) ed Israele (24%) per i prodotti diversi.

Il traffico di cabotaggio nazionale è composto prevalentemente da prodotti petroliferi (oltre 3,1 milioni di tonnellate) con una quota di mercato che per la tipologia merceologica in questione rappresenta il 54% del totale e dai prodotti chimici (29% della categoria). La principale relazione con i porti italiani è attivata con Falconara (17% del totale nazionale), la seconda con Augusta (647.000 tonnellate). Il secondo mercato per importanza per lo scalo di Ravenna risulta essere quello delle Americhe (15%) che sopravanza l'Europa Occidentale (11%, è in diminuzione il movimento di petrolio) grazie all'importazione di quasi 1,7 milioni di tonnellate di derrate alimentari provenienti soprattutto dal porto argentino di San Lorenzo (700.000 tonnellate). Asia ed Africa rappresentano complessivamente l'8% del mercato, con l'A-

sia segnalata in calo (dal 9% al 5,4%). I segmenti merceologici in cui queste macro-regioni acquistano maggiore importanza sono: derrate alimentari (10%), combustibili minerali solidi (15%) e prodotti metallurgici (20%) per l'Asia; prodotti agricoli (19%) per l'Africa.

Per quanto riguarda i containers il mercato di riferimento si conferma essere quello mediterraneo che tuttavia diminuisce la propria quota, rispetto al 1998, di oltre 1,5 punti percentuali passando dal 92,4% al 90,8% grazie soprattutto all'incremento ottenuto nei traffici con i porti dell'Africa (oggi al 4,8% del totale) e dell'Asia (oggi al 3,2%). Confermate le posizioni al vertice fra i principali paesi di import/export dei containers. La Grecia (25%), infatti, resta al primo posto, seguita da Israele (23%) e Libano (15%). In crescita Turchia (12%) e Cipro (8%). Israele è leader per il traffico dei containers pieni (27%), la Grecia per i containers vuoti (22%).

L.A.



**I Vostri Agenti
di fiducia**



AGMAR s.r.l.

Via Magazzini Anteriori, 27 - 48100 Ravenna Tel. 0544/422733-422287
Telefax 0544/421588 Telex 550046 AGMAR I - Telegrafico AGMAR-RAVENNA



**CONTAINER
SERVICE
RAVENNA srl**

**Riparazione containers,
casce mobili, compravendita
deposito, noleggio container,
carpenteria in genere**

48100 - Ravenna Darsena S. Vitale
Tel. 0544/436565-436607 Fax 436700

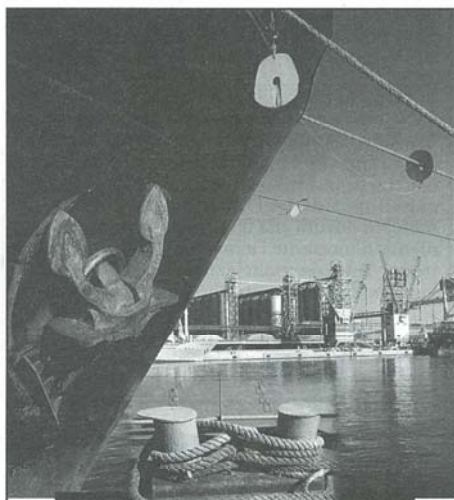


ASSOSERVIZI RAVENNA

**CONSULENZA E ASSISTENZA
ALL'IMPRESA CHE VUOLE CRESCERE**

- Organizzazione aziendale
- Consulenze, elaborazione paghe
- Ambiente/sicurezza
- Mercati internazionali
- Pratiche finanziamenti agevolati
- Pratiche incentivi automatici
- Consulenza per brokeraggio assicurativo

Via Barbiani, 8 - Ravenna - Tel. 0544/210411
Fax 0544/35258 E-mail: assoservizi@assind.ra.it



GLI AFFARI VANNO IN PORTO

Chi fa impresa nel Porto di Ravenna manda in porto tante idee. E riceve credito. La Banca Popolare di Ravenna sostiene ogni valido progetto imprenditoriale con mutui e finanziamenti, anche agevolati. Grazie alla fi-



**BANCA
POPOLARE
DI RAVENNA**
Gruppo bancario
Servizio popolare dell'Emilia Romagna

ducia della Banca Popolare di Ravenna, ogni operatore ha l'opportunità di avviare, ristrutturare, ammodernare o ampliare la sua azienda. Così i progetti migliori producono al successo. Commenti gli affari vanno in porto.



SERVIZI PORTUALI, MARITTIMI E LOGISTICI

Il Gruppo Setramar è leader nel settore dell'offerta di servizi portuali e marittimi del porto di Ravenna.

L'attuale complesso portuale è potenzialmente in grado di movimentare oltre 4 milioni di merci sacche e 100.000 contenitori l'anno. Polivalenza, organizzazione e gestione diretta degli impianti sono tali da assicurare 24 ore su 24 e per l'intero arco dell'anno l'agevole movimentazione di ogni tipo di merce, offrendo alla clientela condizioni analoghe a quelle dei porti nord-europei.

- 682.000 mq di area complessiva di cui:
 - 487.000 mq di piazzali
 - 154.000 mq di capannoni
 - 10 silo verticali
 - 620.000 tonn. (base grano) di capacità di stoccaggio
 - 1.745 metri lineari di banchine con pontile bifrontale per navi ro-ro di 270 metri lineari di banchine in fase di realizzazione
 - 2 raccordi ferroviari
 - 1.400 metri di binari.

COMPARTO PORTUALE, MARITTIMO E LOGISTICO

SETRAMAR S.P.A.	TERMINALI PORTUALI	SERVIZI MARITTIMI	SETRAMAR NAVIGAZIONE S.P.A. (P)
LYOUD RAVENNA S.P.A.	TERMINALI FERROVIARI	COMMERCIO MATERIE PRIME PER L'INDUSTRIA	TRANSECCA S.A. (P)
EURODOCK S.R.L. (P)	TERMINALI FERROVIARI	ADRIACORE S.P.A.	SETRAMAR FRANCE S.A. (P)
SETRAPED S.P.A.	CASE DI SPEDIZIONE	TERMINALI FRIGORIFERI	CLERICI LOGISTIC GROUP S.P.A. (P)
MARISPEED di Ravenna	AGENZIA MARITTIMA	SERVIZIO DI RIMORCHIO	TRIPNARE S.R.L. (P)
SPEDRA S.P.A.	SERVIZI TECNICI E AMMINISTRATIVI	* Società collegate	
S.T.A. S.R.L.			
ISEE S.R.L.			
C.S.R. S.R.L. (P)			

GRUPPO SETRAMAR - 48100 RAVENNA - VIA CLASSICANA, 99
TEL. (0544) 436303-435711 selezione passante
TELEX 550167 SETRAM I / FAX (0544)435000

LE STATISTICHE • Il bilancio del 1999 segnala un regresso imputabile essenzialmente ai prodotti petroliferi

In salita le merci secche

Confermate le previsioni per i traffici del porto di Ravenna.

Le statistiche fornite dalla Autorità Portuale, infatti, mostrano per il 1999 un calo rispetto all'anno precedente del 3,2%, frutto di sbarchi per 18.278.471 tonnellate (-3,7%) e di imbarchi per 2.946.400 tonnellate (-0,5%), con un movimento complessivo di 21.224.871 tonnellate.

Tale risultato costituisce comunque la seconda migliore prestazione nella storia del porto.

Dopo il lieve calo di novembre (-0,8%), dicembre ha visto accentuarsi le perdite per gli sbarchi (-9%) e crescere invece gli imbarchi (+18%), con una diminuzione complessiva del 5%. Il risultato mensile è ascrivibile al calo registrato dai prodotti petroliferi (-248.000 tonnellate), solo parzialmente attenuato dagli aumenti delle altre macro-classi merceologiche. Per quanto riguarda le merci secche, nel mese bene i minerali greggi (+166.000 tonnellate) e i prodotti metallurgici (+36.000 tonnellate); male invece i combustibili minerali solidi (-72.000 tonnellate) ed i concimi solidi (-52.000 tonnellate).

Nel corso dell'annata si è assistito ad un leggero riequilibrio fra merce imbarcata e sbarcata. L'andamento delle principali macro-voci ha registrato una decisa perdita per i prodotti petroliferi (-1,3 milioni di tonnellate) che sono i soli responsabili del differenziale negativo rispetto all'anno passato mentre sono cresciute le altre tipologie (in minima diminuzione le merci in container). Ne è risultata influenzata la composizione percentuale del "paniere" merceologico con la salita delle merci secche dal 48,1% al 52,5%, mentre i prodotti petroliferi scendono per la prima volta nella storia del porto sotto la soglia del 30% passando dal 32,7% al 27,5%. Fra le merci secche in forte crescita i minerali greggi e mate-

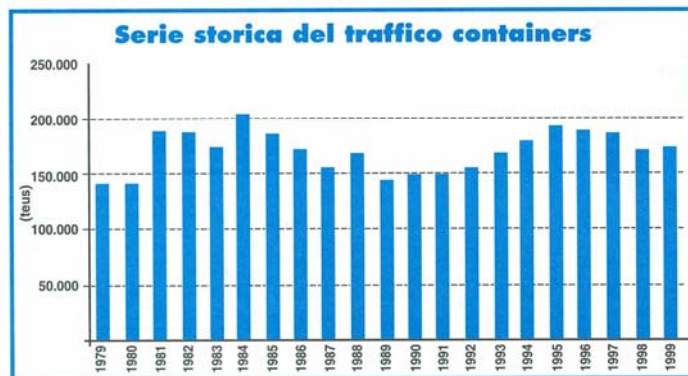
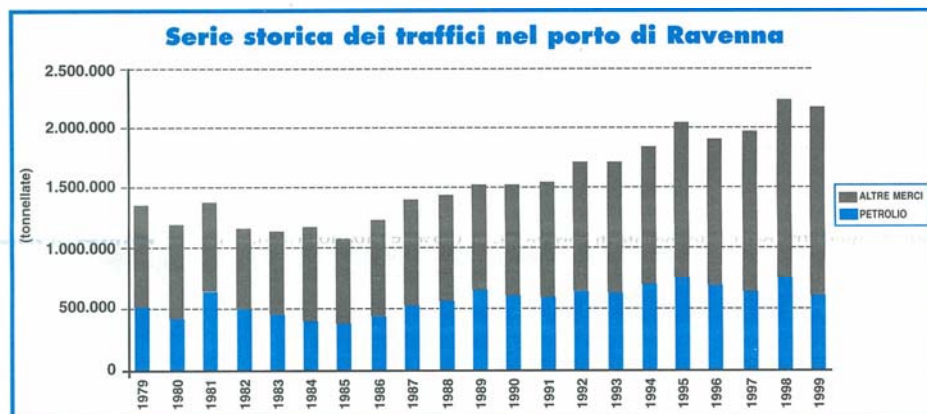
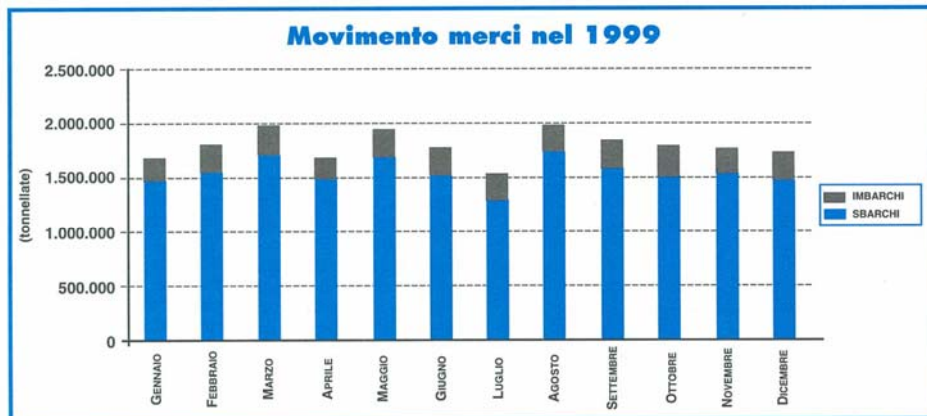
riali da costruzione (+690.000 tonnellate) che ormai rappresentano il 15% dei traffici portuali ed i prodotti agricoli (+217.000 tonnellate).

Si registra una inversione di tendenza nel movimento dei container che, dopo 3 anni consecutivi di perdite, crescono di 881 unità portando il totale annuale a 173.405 Teus grazie soprattutto all'aumento dei pieni allo sbarco (+8%).

Nuovo record per la linea di cabotaggio Ravenna-Catania con 36.870 pezzi trasportati nell'anno (+7%).

L'analisi mensile condotta tramite l'utilizzo di numeri indice, ottenuta ponendo uguale a 100 il valore registrato nel gennaio 1999 e rapportando ad esso il valore dei mesi successivi, consente di valutare nell'ambito della stessa annata i principali trend di crescita. Per il totale delle merci movimentate nel porto in dicembre il numero indice è 102 (98 allo sbarco, 133 all'imbarco). Analizzando con questa tecnica le principali macro voci in cui sono raggruppate le singole tipologie merceologiche si ricavano i seguenti valori: prodotti petroliferi 63 (febbraio 133), altre rinfuse liquide 87 (gennaio 100), merci su trailers/rotabili 146 (marzo 166), merci in container (in Teus) 140 (marzo 154), merci in container (in peso) 110 (marzo 138), merci secche 121 (maggio 129).

Elaborando i dati in termini di modalità di condizionamento si rileva che nel corso dell'anno sono state trasportate 15.797.416 tonnellate alla rinfusa (di cui 7.503.039 tonnellate di rinfuse liquide) e 5.427.455 tonnellate di merce varia (di cui 2.936.797 tonnellate di merce in convenzionale). La merce varia ha rappresentato il 64% del totale all'imbarco (l'11% in convenzionale) e il 19% del totale allo sbarco (il 14% in convenzionale). Le tipologie mer-



ceologiche più rilevanti per le merci trasportate in convenzionale sono state i prodotti metallurgici (85%) allo sbarco e le derrate alimentari (54%) all'imbarco; per le merci trasportate in container (in peso) sono stati i prodotti agricoli (33%) allo sbarco e i prodotti diversi (44%) all'imbarco; per le rinfuse solide sono stati i materiali da costruzione (42%) allo sbarco e i concimi solidi (46%) all'imbarco.

Luca Antonellini

dal 1929

MARITTIMA RAVENNATE SPA

RACCOMANDATARI MARITTIMI
SPEDIZIONIERI DOGANALI
COMMISSARI D'AVARIA

Sede
48100 Ravenna
Circ. Piazza d'Armi, 74
P.O.B. 391
Tel.: (0544) 61526 (7 lines)
Telefax: (0544) 63546
Telex: 550183 MAR RA I (2 lines)

Filiale
60100 Ancona Via XXIX Settembre, 10
Tel./Telefax: (071) 2070902
Telex: 550183 MAR RA I (2 lines)



SINCE 1931

RANALLI
SRL
ORTONA (CH)
ITALY



• AGENZIA
MARITTIMA
• SPEDIZIONI
• BUNKERAGGI

WWW.MEDIART.COM/RANALLI

Via Porto 64/68 Ortona (CH)
TEL. 085.9063413 9064600
FAX 085.9067358
TELEX 600063 RANMAR I

Importante risultato in un settore atipico come quello dei servizi alle imprese di imbarco/sbarco

"Certificata" la Cooperativa Portuale

L'ingresso nel 2000 della Cooperativa Portuale s.c.a.r.l., società derivante dalla trasformazione della Compagnia Portuale di Ravenna, è stato segnato dal raggiungimento di un importante traguardo.

Il 5 gennaio scorso è stato emesso dalla Società di Certificazione Internazionale S.G.S.-I.C.S. il certificato N. Q.00.028 che attesta la conformità ai requisiti di ISO 9002/UNI EN ISO 9002 Ed. 1994 della Cooperativa Portuale s.c.a.r.l.. Scopo della certificazione: "erogazione dei servizi di imbarco, di sbarco e di movimentazione delle merci nel porto di Ravenna".

"Si tratta di un risultato - spiega la Compagnia Portuale - che, in un settore così atipico come quello dei servizi portuali alle imprese di imbarco/sbarco, non era né scontato né facile. Non esistono infatti precedenti significativi o situazioni analoghe e questo è stato da un lato motivo di orgoglio, dall'altro un'esperienza utile alla crescita

professionale di tutti coloro che sono stati coinvolti nel processo di adeguamento e di verifica dell'applicazione della norma".

Il percorso che ha portato alla "certificazione" si è svolto con l'assistenza puntuale ed efficiente della Società Diagnostica di Ravenna e della Società Serint Group di San Marino ed ha visto l'impegno costante del gruppo dirigente e di tutti i lavoratori della Cooperativa. "L'attività formativa ha comportato un rilevante impegno economico ed organizzativo, con l'obiettivo di coinvolgere tutti i lavoratori e i vari responsabili tecnici e operativi e di non far mai mancare comunque una pronta risposta alle esigenze delle imprese di imbarco e sbarco del porto di Ravenna. L'attività documentale e formativa è stata seguita costantemente dal Responsabile Assicurazione Qualità e dai Responsabili tecnici e operativi delle diverse sezioni che hanno visto direttamente nella loro attività giornaliera

l'onere del maggiore impegno che l'adeguamento alla Norma ha comportato. L'aspetto più significativo di questa fase è rappresentato dalla volontà dimostrata dalla Cooperativa Portuale di volere avere sempre il controllo e la verifica costante della qualità dei servizi resi. La vera positività della "certificazione" non è infatti rappresentata dal "bollino di qualità" da sfoggiare come un distintivo di nobiltà.

E' invece rappresentata dalla capacità di analizzare continuamente il proprio modo di lavorare, con l'obiettivo di mettersi continuamente in discussione al fine di migliorare i risultati dell'attività.

Tutto questo impegno si trasforma in un vantaggio costante per il porto di Ravenna che è, nella sua interezza, cliente della Cooperativa. Si conferma quindi il ruolo delle società derivanti dalla trasformazione della Compagnia Portuale di Ravenna come elemento trainante ed innovativo

per lo scalo della nostra città. In questo contesto è motivo di soddisfazione anche il potere affermare che la Cooperativa Portuale di Ravenna è all'avanguardia a livello nazionale, oltre che tra gli operatori portuali locali, nel conseguire questo importante risultato. Non si tratta certo di stabilire dei records, ma fa piacere constatare che gli sforzi per operare nel modo migliore possibile per il proprio porto, caratteristica dei lavoratori portuali di Ravenna, trova riscontri positivi ed attestazioni incontrovertibili. Ci auguriamo che con il coinvolgimento di tutti i soci e di tutti i lavoratori e con la collaborazione di tutti i nostri clienti si continui ad operare per un porto sempre più efficiente e funzionale".



Roberto Rubboli, presidente della Compagnia Portuale

SELOC
Soc. Cons. a r.l.

SERVIZI LOGISTICI CONTAINERS



Sede operativa e amministrativa
48100 RAVENNA - Porto S. Vitale
Piazzale Terminal Containers
Tel. 0544 436428 - 436404 Fax 0544 436103
e-mail: containers@seloc.it

C.A.P.A.
SOC. COOP. a r.l.

piccoli trasporti nazionali internazionali
Trasporto merci in genere da 1 a 150 q.li

Sede - Uffici
Magazzino merci
Porto S. Vitale
Via Zani 8 RAVENNA
Tel. 0544/436501
Fax 0544/436725





S.E.R.S. srl
SOCIETÀ ESERCIZIO RIMORCHI E SALVATAGGI

Servizi tecnico-nautici per un'efficiente sicurezza del porto di Ravenna

Piloti del Porto Via Molo Dalmazia, 101 48023 Marina di Ravenna Tel. 0544/530204-530453	S.E.R.S. srl Via di Roma, 47 48100 Ravenna Tel. 0544/39719	Gruppo Ormeggiatori Via Fabbrica Vecchia, 5 48023 Marina di Ravenna Tel. 0544/530505-530116
---	--	---

COLUMBIA TRANSPORT
s.r.l.

**SERVIZI DIRETTI SETTIMANALI PER:
Israele, Grecia, Egitto, Turchia**

**GROUPAGE E FULL CONTAINERS PER:
Ashdod, Haifa, Pireo,
Salonicco, Alessandria,
Istanbul, Mersin, Gemlik**

INTERNATIONAL FORWARDING AGENTS
Ravenna, Via G. Matteotti, 31
Tel. 0544/34555 - 34566
Telex 551191 Telefax 34652

BANCA DI CREDITO COOPERATIVO FAENZA • BANCA DI CREDITO COOPERATIVO LUOGO
CASSA RURALE ED ARTIGIANA DI RAVENNA E RUSSI

**L'UNIONE...
FA LA FORZA.**

CREDITO COOPERATIVO
PROVINCIA DI RAVENNA

PIÙ FORTI SUL TERRITORIO, UNITI DAGLI IDEALI.

Soddisfazione tra le imprese ravennati per la ripresa del progetto "Alto Adriatico"

Offshore, in marzo il work shop

Si è riunita l'Associazione dei contrattisti offshore per l'approvazione del bilancio annuale e per fare il punto sull'andamento del settore. "Persiste ancora in Italia - ha spiegato il presidente Franco Nanni - la crisi del mercato, dovuta alla mancanza di nuovi investimenti, nonostante l'aumento del prezzo del petrolio. Tuttavia molte aziende associate hanno aumentato la loro attività all'estero, compensando le difficoltà in Italia. Le aziende continuano ad investire nel settore offshore, specialmente in nuove tecnologie, qualità e sicurezza. Il recente annuncio della riapertura del progetto 'Alto Adriatico', anche

se in fase ridotta e sperimentale, riapre speranze per il nuovo millennio.

Le principali aziende associate hanno già preso contatti per i futuri lavori che potrebbero avere un discreto ritorno nel nostro territorio. Purtroppo quasi sicuramente i lavori saranno dati ai grossi gruppi, pertanto si presume di dover lavorare in subappalto".

L'attività dell'associazione nel 1999 è stata incentrata sull'organizzazione della quarta edizione di Omc dal 23 al 26 marzo e a una intensa attività di promozione all'estero.

Delegazioni sono così intervenute a convegni e incontri promossi a Houston, Aberdeen,

Tripoli. L'associazione è stata inoltre presente anche alle fiere di Maracaibo in Venezuela e di Bakù in Azerbaijan, negli stand allestiti dall'Ice. E' stato realizzato un filmato delle aziende associate e della città di Ravenna. Il film sarà proiettato prossimamente nelle fiere di Alessandria, Houston, Stavanger, Abu Dhabi. Il 24 marzo, presso la Camera di commercio, si terrà un work shop, seguito il 25 dall'Omc Golf Trophy. La manifestazione, organizzata da Omc srl, voluta dall'associazione assieme alla Camera di commercio, contribuirà a far conoscere Ravenna ed i suoi imprenditori, a portare in città operatori petroliferi e a metterli in contatto con gli ambienti dell'offshore e del porto.

L'associazione parteciperà a Houston dall'1 al 5 maggio alla importante fiera Otc 2000, all'interno dello stand Omc 2001. Inoltre sarà presente con propri stand a Mco di Alessandria dal 18 al 20 aprile, a Ons di Stavanger dal 22 al 25 agosto e all'Adipec di Abu Dhabi dal 15 al 18 ottobre.



Raffaele Turchi

Agenti marittimi, spedizionieri, commissari d'avaria
Mediatori marittimi - Movimentazione e Magazzinaggio
merci varie e pezzi speciali - Imbarchi e sbarchi
Periti nautici e merceologici

Via Alberoni, 31 - 48100 Ravenna Tel. (0544) 212417 - Fax (0544) 217579 - Tlx 550018 TURCHI I
SUB AGENTI IN TUTTI I PORTI ITALIANI

The **INTERNATIONAL PROPELLER CLUB**

TO PROMOTE, FURTHER AND SUPPORT
MERCHANT MARINE, TRANSPORTATIONS AND
COMMUNICATIONS, TO PROMOTE COMMERCE
PUBLIC RELATIONS AND CULTURAL EXCHANGES



Port of Ravenna

VIA ANTICO SQUERO, 6 - TEL. (0544) 453279
SEGRETERIA: MARTEDI-GIOVEDI 14,30/16,30

L'associazione di tutti coloro che credono nello sviluppo del porto come sviluppo della città



S.E.R.S. s.r.l.

SOCIETÀ ESERCIZIO RIMORCHI E SALVATAGGI



Sede legale: 80133 NAPOLI - Via G. Melisurgo, 15

Sede amministrativa: 48100 RAVENNA - Via di Roma, 47

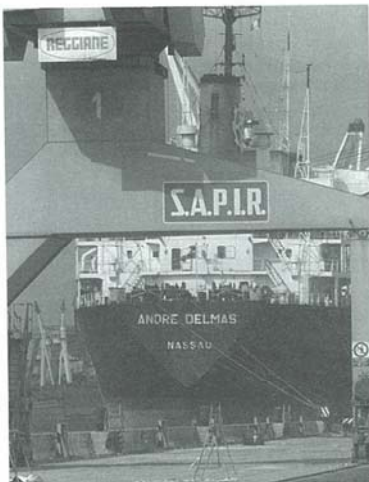
Tel. 0544 39719 - Tlx 551302 SERSI - Fax 0544 33594 C.P. 415

Base operativa: 48010 Porto Corsini (RA) - Molo S. Filippo

Tel. 0544 446335 - 0544 446360 - Fax 0544 447778

Un convegno promosso da Spedizionieri e Cna per fare il punto sulle future ini- **Sapir, il futuro della società tra co**

"Sapir: condizioni per promuovere traffici nel rispetto della libera concorrenza". Questo il tema al centro della discussione nel dibattito promosso da Associazione spedizionieri e Cna. Un incontro molto affollato, importante per conoscere le strategie future di una delle principali società operanti nel porto di Ravenna. Nella relazione introduttiva del presidente degli Spedizionieri, Norberto Bezzi, alcune riflessioni su quello che dovrebbe essere, secondo le categorie promotrici del convegno, il ruolo della Sapir. "Era e rimane nostra convinzione - ha spiegato Bezzi - che alla Sapir non necessitano di acquisire un diverso controllo nella gestione operativa del terminal, bensì una partecipazione azionaria in una società di logistica tale da consentirle, attraverso quella, di offrire condizioni di trasporto intermodale tanto agli operatori ravennati quanto agli armatori, con l'unico e, a quel punto, raggiungibile obiettivo di incrementare il traffico contenitori del nostro porto". "Noi riteniamo che, riaffermata l'importanza delle attività industriali e dei servizi offerti alle imprese terminalistiche private, a chi commercializza le merci, a chi le rappresenta ed a chi le trasporta debbano essere garantiti in ambito San-



Vitale, spazi e condizioni adeguate a consentire una gestione diretta, almeno di traffici specifici. Tre sole società (Terminal container Ravenna, Frigoterminal, Magazzini generali Porto Garibaldi, ndr) potrebbero non essere sufficienti a favorire questa legittima aspettativa. Certamente più opportuno sarebbe, nel caso, tenere in conto la 'specializzazione merceologica', ponendo particolare attenzione a non creare condizioni che favoriscano, nel nostro porto, un'ulteriore concentrazione di potenzialità presenti. La nostra visione delle cose ci porta ad affermare pertanto che ove si volesse davvero mettere mano alla ristrutturazione della Sapir, l'attuale Sapir dovrebbe trasformarsi in holding im-

mobiliare attraverso la quale, oltre a remunerare equamente il capitale investito, promuovere lo sviluppo del porto. La holding dovrebbe valorizzare il patrimonio immobiliare trasformando in nuovi terminal le aree portuali che ha in proprietà, acquisire e attrezzare nuove aree per il futuro sviluppo del porto; prendere in considerazione le proposte d'impiego delle proprie strutture ed infrastrutture che dovessero pervenire dal mercato". Nel suo intervento il presidente della Sapir, Luciano Valbonesi, ha quindi tracciato le principali linee di indirizzo del futuro della Sapir. "Sapir è riuscita a superare i vincoli che gravavano sulla gestione delle proprie attività. Le sostanziali modifiche apportate dalla

Regione Emilia-Romagna alle convenzioni in essere, che regolano i rapporti tra Sapir e la stessa Regione, hanno di fatto avviato il percorso di "normalizzazione" richiesto dalla Società per poter disporre delle proprie aree e infrastrutture con piena disponibilità e flessibilità ai fini di svilupparne le potenzialità già presenti nell'area San Vitale. Con il superamento del vincolo della gestione diretta da parte della Sapir sulle attività terminalistiche, nuove opportunità imprenditoriali si prospettano per

la Società. In particolare la Sapir può riprendere la iniziative, interrotte per motivazioni giuridiche, rivolte ad allacciare alleanze con altri importanti soggetti od operatori nazionali ed internazionali del settore container. Il processo di ristrutturazione, voluto dagli azionisti, è già stato avviato con individuazione delle singole attività terminalistiche per collocare all'interno di apposite strutture societarie. Oggi la Società è così articolata: Gestione terminal container; Gestione terminal merci

varie; Gestione terminal liquidi non petroliferi.

La Sapir gestisce direttamente questi terminal tramite un'organizzazione e una unica struttura che presenta aspetti positivi ma anche dei limiti (flessibilità del personale, unico centro di riferimento, economia di scala, ma anche promiscuità di mansioni e specializzazioni generiche). Questa struttura preparata, professionalizzata e valida nel suo complesso potrebbe essere di ostacolo, a causa della promiscuità della gestione delle diverse attività terminalistiche, nella ricerca di partner internazionali specializzati e interessati al solo settore container. La separazione dell'attività del terminal container dalle altre attività rappresenta, quindi, una scelta necessaria da perseguire se ci saranno condizioni e sufficienti garanzie per migliorare l'attuale situazione. Infatti l'attenzione e l'interesse di grandi gruppi internazionali, delle principali compagnie armatoriali sono rivolti più che altro al mercato dei container e ai soli

3B autotrasporti

TRASPORTI - SPEDIZIONI - MERCI VARIE - CONTAINERS

48100 RAVENNA - Via del Trabaccolo, 3 - Tel. 0544/436457 r.a. - Fax 0544/436121
30175 MARGHERA (VE) - Via F.lli Bandiera, 55 - Tel. 041/932277 r.a. - Fax 041/923688

Con noi, per guardare più lontano



La sfida della globalizzazione richiede la competitività di un sistema economico nel suo complesso: oggi più che mai, per crescere occorre unirsi



Associazione degli Industriali della Provincia di Ravenna

Una consulenza qualificata su tutte le aree di interesse aziendale. La rappresentanza più autorevole nei confronti delle istituzioni. Il canale attraverso cui ogni impresa riesce a farsi ascoltare.

Via Barbiana, 2/10 Ravenna - Tel. 0544/210111 - Fax 0544/35258 - Internet: www.assind.ra.it - E-mail: assira@assind.ra.it


FIORE s.r.l.
ORTONA (CH)
ITALY

Spedizioni internazionali
Agenzia Marittima
Impresa Portuale
Magazzini e Depositi

www.mico.it/fioresrl
Via Marina, 72 Ortona (CH)
Tel. 085.9066900
Fax 085.9062886
Telex 601134 FIOSUD I

Casa di Spedizioni
Martini Vittorio s.r.l.



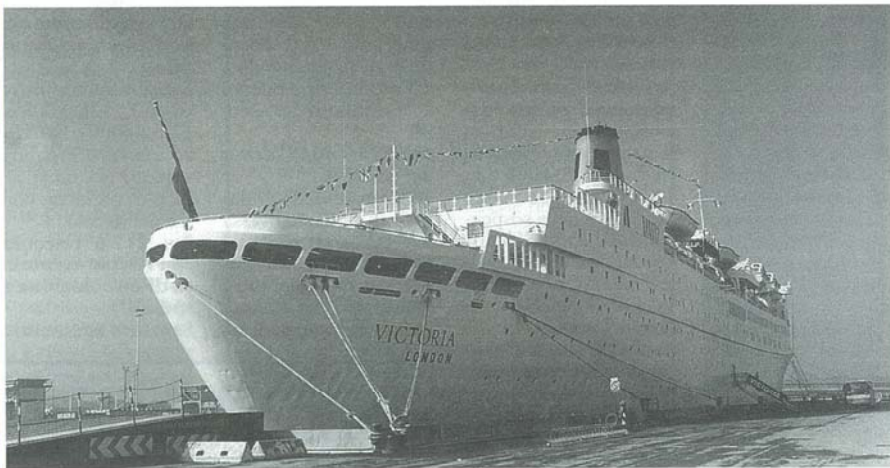
PARTENZE REGOLARI
FULL CONTAINER
GROUPAGE
CONVENTIONAL CARGO

MARINA DI RAVENNA
Tel. 0544/531.555 - Tlx 550854 MARVIT - Fax 531864

...tive dell'operatore pubblico-privato. Le proposte sul tappeto e le scelte previste **terminal e maggiore specializzazione**

terminal specializzati per containers. Trattasi di un traffico ben individuato, specializzato, che richiede una organizzazione articolata, improntata alla logica industriale e che deve organizzare e coordinare più segmenti del trasporto "navi madre, nave feeder, ferrovia, gomma" coinvolgendo direttamente Compagnie Armatrici, Terminalisti, Società di logistica che a loro volta coinvolgono Spedizionieri, Agenti Marittimi, Autotrasportatori e Ferrovie. Come Sapir condividiamo quindi l'invito a favorire, nella gestione di un terminal "la specializzazione merceologica" che stiamo già perseguendo. La nostra scelta di ristrutturazione non può limitarsi al solo terminal container ma dovrà necessariamente coinvolgere anche le altre attività. La Società si appresta ad unificare in un'unica unità immobiliare tutta l'area della Darsena San Vitale, facendo pulizia delle varie situazioni in essere (estinzione di diritti di superficie, superamento di società controllate o partecipate, acquisizione di aree) non solo per valorizzare l'aspetto patrimoniale ma anche per consolidare il ruolo della Sapir, le sue prospettive operative e perché possa essere leva di sviluppo di nuove attività e iniziative. In particolare è intenzionata a: affidare alla Società Terminal Container Ravenna, già costituita, la gestione del Terminal Container; confermare la disponibilità di Sapir a cedere parte della partecipazione del Terminal Container Ravenna, mantenendo comunque la maggioranza, ad un partner di valenza internazionale nel settore dei container che presenti concrete possibilità di incrementare i volumi movimentati e rilanciare il termi-

Il terminal passeggeri e ro-ro in sinistra Trattaroli



Il terminal passeggeri e ro-ro, una volta accantonata la scelta di collocarlo a Porto Corsini, viene portato avanti dalla società Esercizio Terminali in località sinistra Trattaroli. Lo ha precisato lo stesso Valbonesi. La fattibilità del progetto e la conseguente realizzazione delle opere è oggetto di una valutazione tecnica da parte di autorità e uffici competenti nel rilasciare le autorizzazioni necessarie.

nal; continuare a gestire e rilanciare l'attività delle merci deperibili allargando il proprio intervento e competenze anche ai prodotti liquidi agro-alimentari con la Società Frigo-terminal, ora partecipata al 100% da Sapir; utilizzare la Società M.P.P.G., una volta acquisita al 100%; affidare la gestione delle attività di General Cargo e che raggruppa i magazzini per fertilizzanti, per merci varie, per inerti e per materiali siderurgici. In questa prima fase tutte le società, adeguatamente patrimonializzate saranno partecipate al 100% da Sapir e la ricerca di nuovi partner per il momento è circoscritta al terminal container. Riteniamo che una siffatta impostazione corrisponda anche alle aspettative ed esigenze delle case di spedizione e dei clienti del no-

stro terminal che potranno continuare a contare su un soggetto imprenditoriale che aspetta, con la dovuta discrezionalità e coerenza, ruoli ed autonomie degli operatori e di coloro che intendono servirsi dei terminal Sapir. A parte l'autorizzazione ad esercitare nella Darsena San Vitale la licenza di impresa portuale ex art. 18 della legge 84194 da parte della Sapir o dalle società di gestione, altre forme di gestione autonome che interessano stoccaggi di merci, lavorazioni di prodotti in aree attrezzate, possono essere regolamentate tra le parti con contratti separati come del resto sono già ampiamente sperimentate. Le scelte che ci apprestiamo a concretizzare dovrebbero apportare maggiore dinamismo, maggiore competitività, maggiore aggres-

sività commerciale e quindi ci aspettiamo risvolti positivi soprattutto per quanto riguarda il traffico, anche perché è nostra ferma intenzione non solo mantenere ma consolidare gli stretti rapporti operativi e fiduciari con chi rappresenta le merci e di coloro che le trasportano". Oggi, grazie all'entrata in funzione dei porti hub e dei collegamenti feeder, anche il nostro porto può offrire servizi per quei mercati che fino a poco tempo fa erano di competenza esclusiva dei porti del Tirreno e dei porti del Nord Europa. Il porto di Ravenna che aveva come mercato principale i paesi del Mediterraneo Orientale e del vicino Oriente, oggi vanta già collegamenti regolari con l'Estremo Oriente, Sud Africa, India, Pakistan e, tramite servizi feeder, tutti i mercati del mondo.

Perché queste nuove opportunità non vengano disperse occorre il coinvolgimento di tutte le componenti della portualità ravennate. Una portualità che una volta veniva citata per evidenziarne la differenza positiva nei confronti degli altri porti, ma che purtroppo oggi mostra qualche difficoltà. Siamo pienamente convinti che una volta superate le condizioni infrastrutturali ancora presenti in porto e prestata maggiore attenzione alle attività di logistica si possano recuperare mercati che geograficamente sono di competenza del nostro porto. La Sapir ha già fatto questa scelta ed ha investito nell'attività di logistica ed è pronta ad inserirsi direttamente ed operativamente, impiegando proprie risorse, nella ristrutturazio-

ne e costruzione di centri regionali di maggiore concentrazione e smistamento di prodotti destinati all'importazione e all'esportazione. Ci riferiamo in particolare agli "interterminal" regionali di Modena e di Reggio Emilia dove si movimentano ingenti volumi di merci e di prodotti (piastrelle e materie prime) che solo in minima parte attualmente interessano il nostro porto e che privilegiano i porti del Tirreno perché questi ultimi assicurano linee continue, consegne rapide e mercati più ampi di quelli serviti dai porti Adriatici. Infatti i porti di Genova, Livorno, La Spezia e Genova estendono la loro influenza su un hinterland che appartiene ai porti adriatici e a Ravenna in particolare grazie al fatto che questi porti beneficiano di scavi diretti, di servizi di linea continui e quotidiani con i principali mercati mondiali e compensano i maggiori costi di trasporto terrestre con i minori costi sulla tratta marittima rispetto alla combinazione feeder più trasbordo. Il superamento di questa concorrenza dipende, quindi, da più fattori operativi ed economici che intendiamo attivare tenendo conto dell'utilizzo dei porti hub (Gioia Tauro, Taranto), delle nuove condizioni che si stanno creando per il nostro porto che senz'altro apriranno nuovi mercati e nuove opportunità. La Società è pronta, gli azionisti sono fortemente intenzionati a perseguire gli obiettivi che la stessa si è posta, il Consiglio è impegnato nella loro realizzazione e auspichiamo che questo compito venga facilitato dal consenso degli operatori ravennati".



Un decreto dà attuazione alla depenalizzazione di reati trasformandoli in violazioni amministrative

Cambia il codice della strada

Con il decreto legislativo n. 507 del 30 dicembre scorso si è data attuazione alla 'Depenalizzazione dei reati in materia di circolazione stradale trasformati in violazioni di carattere amministrativo'.

Art. 26/1 (esercizio abusivo dell'autotrasporto)

Sanzione amministrativa da L. 4.000.000 a L. 24.000.000 e sanzione accessoria del fermo del veicolo per 3 mesi. In caso di recidiva entro i 5 anni precedenti, sanzione amministrativa da L. 5.000.000 a L. 30.000.000 e confisca del veicolo.

Art. 26/2' e 3' (affidare il trasporto ad abusivo)

Sanzione amministrativa da L. 3.000.000 a L. 18.000.000.

Art. 46/1' (circolazione senza autorizzazione o in violazioni dei limiti dell'autorizzazione)

Sanzione amministrativa da L. 4.000.000 a L. 24.000.000 e sanzione accessoria del fermo del veicolo per 3 mesi. In caso di recidiva, entro i 5 anni precedenti, sanzione amministrativa da L. 5.000.000 a L. 30.000.000 e confisca del veicolo.

Art. 60 (prevenzione)

1° comma: illeciti e non reati. Dopo il 3° comma è aggiunto: per le violazioni amministrative previste dagli art. 26 e 46 non è ammesso il pagamento in misura ridotta a norma dell'art. 16 L. 689/81.

MODIFICHE AL CODICE DELLA STRADA

Art. 74/6' (contraffazione targhe)

Sanzione amministrativa da L. 4.000.000 a L. 12.000.000

Art. 83/6' e 98/3' (trasporti in conto proprio senza licenza e in conto terzi senza autorizzazione)

Sanzioni previste dal succitato art. 46/1' della L. 298/74.

Per le predette violazioni amministrative non è ammesso il pagamento in misura ridotta a norma dell'art. 16 della legge 24/11/1981 n° 689 (il verbale di contestazione viene trasmesso entro 10 giorni al Prefetto

competente per territorio che emette ordinanza ingiunzione per un importo non inferiore al doppio del minimo più le spese).

Art. 97/9 (falsificazione contrassegno dei ciclomotori)

Sanzione amministrativa da L. 3.000.000 a L. 12.000.000

Art. 97/14' (contraffazioni ai ciclomotori)

Sanzione accessoria del fermo del ciclomotore per mesi 3. In caso di recidiva, confisca del veicolo.

Art. 100/12' e 15' (targa non propria o contraffatta)

Sanzione amministrativa da L. 3.000.000 a L. 12.000.000 e sanzione accessoria del fermo del veicolo per mesi 3. In caso di recidiva, confisca del veicolo.

Art. 113/5' e 114/7' (targhe macchine agricole e circolazione macchine operatrici)

Stesse sanzioni amministrative ed accessorie previste per gli autoveicoli.

Art. 116/13' (guida senza patente)

Sanzione amministrativa da L. 4.000.000 a L. 16.000.000 e sanzione accessoria del fermo del veicolo per mesi 3. In caso di recidiva, confisca del veicolo.

Art. 124/4' (guida senza patente di macchine agricole/operatrici)

Stesse sanzioni previste dall'art. 116/13'

Art. 126/7' (Guida con

Patente scaduta di validità)

Modifica solo della sanzione accessoria con aggiunta del fermo del veicolo per mesi 2 e in caso di recidiva, confisca del veicolo.

Art. 168/8' (merci pericolose senza autorizzazione)

Sanzione amministrativa da L. 3.000.000 a L. 12.000.000 e sanzione accessoria della sospensione della carta di circolazione e della patente di guida da 2 a 4 mesi. In caso di recidiva, confisca del veicolo.

Art. 176/19' e 22' (inversione/contromano in autostrada)

Sanzione amministrativa da L. 3.000.000 a L. 12.000.000, sanzione accessoria della sospensione della patente di guida da 6 a 24 mesi e fermo del veicolo per mesi 3. In caso di recidiva, confisca del veicolo.

Art. 192/7' (posti di blocco)

Sanzione amministrativa da L. 2.000.000 a L. 8.000.000.

Art. 202/3 bis (pagamento in misura)

Il pagamento in misura ridotta non è consentito per le violazioni previste dagli art. 83/6', 88/3', 97/9', 100/12', 113/5', 114/7', 116/13', 124/4', 136/6', 168/8', 176/19', 216/6', 217/6', 218/6'. Il relativo verbale di contestazione viene trasmesso al Prefetto del luogo della commessa violazione.

Art. 213/4 (circolare con veicolo sequestrato)

Sanzione amministrativa da L. 3.000.000 a L. 12.000.000 e sanzione accessoria della sospensione della patente da 1 a 3 mesi (fermo restando il sequestro del veicolo)

Art. 214/1 bis (fermo del veicolo)

Se l'autore della violazione è persona diversa dal proprietario del mezzo o di chi ha la materiale disponibilità ed è dimostrato che la circolazione del veicolo è av-

venuta contro la volontà di costui, il mezzo viene restituito all'avente diritto.

Art. 216/6' (circolare con veicolo avente carta di circolazione ritirata)

Sanzione amministrativa da L. 3.000.000 a L. 12.000.000 e sanzione accessoria del fermo del veicolo per mesi 3. In caso di recidiva, confisca del veicolo.

Art. 217/6' (circolare con veicolo avente carta di circolazione sospesa)

Sanzione amministrativa

da L. 3.000.000 a L. 12.000.000 e sanzione accessoria della sospensione della patente di guida da 3 a 12 mesi. In caso di recidiva, confisca del veicolo.

Art. 218/6' (circolazione con patente sospesa)

Sanzione amministrativa da L. 3.000.000 a L. 12.000.000 e sanzione accessoria della revoca della patente di guida con fermo del veicolo per mesi 3. In caso di recidiva, confisca del veicolo.

Trasporto prodotti chimici

Si sono incontrati presso gli uffici di Federchimica, a Milano, i rappresentanti delle organizzazioni degli autotrasportatori e dell'utenza chimica. E' stata conclusa la revisione economica dell'accordo nazionale di base per il trasporto in cisterne di prodotti chimici in vigore dal 1 febbraio 1997, a cui ha fatto seguito l'accordo del 3 settembre 1998, sulle seguenti basi: 1) le parti convengono di aumentare le tariffe nella misura del 3% con decorrenza dal 1 febbraio 2000, tale incremento percentuale si applica a tutte le voci di spesa dell'accordo nazionale di base, e quindi anche alle soste, con esclusione della voce relativa ai lavaggi. 2) Le parti impegnano i componenti della commissione lavaggi, istituita ai sensi del precedente accordo del 3 settembre 1998, ad incontrarsi per le opportune valutazioni relative alla problematica del lavaggio delle cisterne che è parte integrante dell'accordo nazionale in premessa.

Inail autisti

In attesa di una riduzione strutturale dei premi, le aziende di autotrasporto in conto terzi sono autorizzate a detrarsi, in sede di autoliquidazione del premio 99/2000 della rata di premio anticipato relativa all'anno 2000, il 5% di quanto dovuto a tale titolo per i dipendenti addetti alla guida dei veicoli.



Confederazione Nazionale dell'Artigianato e della Piccola e Media Impresa

Associazione Provinciale di Ravenna

Viale Randi, 90 - Tel. 0544/400400 - Fax 0544/400272

SEDAR CNA SERVIZI *Aggiungi valore alla tua impresa*



UNA REALTÀ LEGATA AL PORTO

L'azienda Consar è una realtà del territorio legata agli sviluppi e alla crescita produttiva del Porto di Ravenna e del suo polo industriale. Azienda proiettata verso mercati nazionali e internazionali, grazie all'alta qualità raggiunta dagli associati che ne determinano il successo con il loro impegno e sacrificio, il cammino dell'azienda Consar è frutto di questo patrimonio chiamato "Socio".

via Vicoli, 93 - 48100 Ravenna • tel. 0544/469111 - fax 0544/469243

POLITICHE SOCIALI DI SVILUPPO

• Capitale sociale da versare (200.000 €/mese)	6 milioni
• Provvigione base sul fatturato	8%
• Tempi di riscossione prestazione	95 giorni
• Tempi pagamento gasolio	95 giorni
• Sconto gasolio	120litre/litro
• Tempi pagamento autostrade	60 giorni

INCENTIVI SOCIALI

NUOVI SOCI

• Riscossione delle prestazioni effettuate a 60 gg. per i primi 12 mesi

SOCI CHE AMPIANO LA PROPRIA IMPRESA

• Riscossione delle prestazioni effettuate a 60 gg. per i primi 12 mesi

• Provvigione ridotta del 2% per 2 anni.

Notizie infondate sulla proprietà della petroliera affondata davanti alla Bretagna. Le ispezioni.

Erika, Vitiello estraneo

"Sono del tutto infondate le notizie e le ipotesi formulate dall'ufficio francese in chieste incidenti in mare 'Bea-Mer' secondo le quali la petroliera Erika, affondata il 12 dicembre scorso davanti alle coste della Bretagna, appartenerebbe anche alla famiglia Vitiello, oltre che Savarese". Con questa dichiarazione Luca Vitiello, chiamato in causa per l'affondamento della petroliera Erika, ha definitivamente stroncato le voci relative alla proprietà della nave.

Successivamente, Giuseppe Savarese ha invece confermato di essere armatore, attraverso la Tevere Shipping, della stessa Erika. Si è così fatta definitivamente chiarezza, dopo alcune settimane di voci e notizie infondate che hanno creato al Gruppo Vitiello danni economici e di immagine.

Nel corso di una conferenza stampa convocata a Genova, Luca Vitiello ha detto: "E' infondata il nostro collegamento con l'Euromar e l'Italmare della famiglia Savarese, oltre che alla società greca Dry Tank. Tutte le navi del Gruppo Vitiello sono di proprietà italiana, riconducibili ad una sola società e quindi non sono ma-

scherate da 'scatole cinesi', secondo una presunta volontà di creare 'opacità patrimoniale'. Le nostre navi non sono mai state gestite commercialmente da Euro-mar o Italmare (Gruppo Savarese) e da questo noleggiate, né la famiglia Vitiello ha mai avuto partecipazioni di sorta in queste società".

Vitiello ha anche precisato che le sue navi sono assicurate dallo Skuld e dalla Siat e che quindi non dispongono delle medesime assicurazioni dell'Erika (Steamship mutual e Assitalia) né delle stesse condizioni, né delle stesse compagnie, come invece ipotizzato dal rapporto Bea-Mer. "E' pensabile che la totale infondatezza delle ipotesi formulate dall'ufficio inchieste francese sia imputabile alla sola coincidenza in virtù della quale sia le navi del Gruppo Vitiello sia le navi Erika, Zagara, Maria S., e Luigi S. erano affidate alla gestione tecnica della stessa società di servizi, la Panship".

A Genova era presente anche Antonio Pollara, presidente della Panship, la società di consulenza alla quale la compagnia armatrice Tevere Shipping aveva affidato la gestione della Erika, e

La Panship

La società Panship opera da tre anni in qualità di società di consulenza ed assistenza tecnica per navi di armatori terzi. E' quindi una società di servizi, nata sulla crescente richiesta del mercato marittimo internazionale di terziarizzazione, che svolge le seguenti funzioni: assistenza tecnica a 360 gradi in rapporto di consulenza con l'armatore consistente nella redazione di preventivi di lavori e forniture tecniche, supervisione e controllo delle

manutenzioni, consulenza per l'ottenimento delle approvazioni delle compagnie petrolifere, rapporti con i registri di classifica. Non svolge quindi attività di gestione commerciale, finanziaria, operativa e amministrativa che resta di esclusiva competenza degli armatori.

La Panship è partecipata pariteticamente dalla famiglia Pollara e da Luca Vitiello. Presidente della società è Antonio Pollara.

quindi preventivi di lavori e forniture tecniche, supervisione e controllo delle manutenzioni, consulenza per l'ottenimento di approvazioni di società petrolifere e rapporti con i registri.

Dall'agosto '98 al dicembre '99, la petroliera era stata ispezionata oltre che dal Rina, dai tecnici di sette diversi Paesi nell'ambito del programma 'port state control', dai tecnici dell'Autorità marittima maltese e da quelli di 11 compagnie petrolifere.

Il Gruppo Vitiello

Il Gruppo armatoriale Vitiello opera sul mercato marittimo italiano e internazionale dalla fine degli anni Sessanta. Attualmente gestisce tramite la Sers srl le attività di rimorchio nel porto di Ravenna e con altre società di controllo o significativamente partecipate negli scali di Ancona, Termoli, Ortona, Vasto e Crotona. E' inoltre impegnato nel settore dei trasporti di petrolio e di rinfuse secche, con cinque navi fra le 30 e le 65mila dwt, denominate Giulia Seconda, Vincenzina, Edovia, Anna Prima e Lorenza.

Opera anche come terminal operator nel comparto delle rinfuse secche attraverso una partecipazione nella Docks Cereali, il maggior terminal europeo di rinfuse. Holding operativa della famiglia Vitiello è la Gesmar srl di Napoli che controlla la compagnia armatoriale Sers di Ravenna. Complessivamente la flotta Vitiello consiste in 25 unità e il gruppo fattura circa 80 miliardi occupando 400 addetti. Presidente è Luca Vitiello.

CIRCOLO PORTUALI RAVENNA

SPORTIVO Lotta - Pallavolo - Ginnastica - Tiro a volo e caccia
Pesca - Cicloturismo - Calcio - Podismo - Sci - Tennis

RICREATIVO Dama e scacchi - Turismo sociale - Foto-cine - Teatro

CULTURALE 48100 Ravenna - Via Antico Squero, 6
Tel. 0544/452863 int. 33 Fax 451190

CONSORZIO AUTOTRASPORTATORI LUGHESI FINCON.A.L. LUGO

trasporti nazionali e internazionali refrigerati e centinati macchine operatrici e gru espurgo pozzi noleggio casse mobili per smaltimento rifiuti

Lugo (Ra) Via Provinciale Cotignola, 19
Tel. (0545) 37011 Telefax (0545) 37925

SERVIZIO SETTIMANALE GROUPAGE per:

**HAIFA
ASHDOD
LIMASSOL
BEIRUT
LATTAKIA**

Consegna merce presso nostro magazzino Via del Trabaccolo, 3 Porto San Vitale per tariffe ed informazioni

OLYMPIA
DI NAVIGAZIONE srl

RAVENNA
TEL. 0544/63222
FAX 0544/63273

Morigi Roberto s.r.l.
CASA DI SPEDIZIONI
Studio di consulenza sulle normative per il commercio con l'estero - Dogane - Intrastat Iva comunitaria - Accise

47100 - FORLÌ
Via Punta di Ferro 2
Tel. (0543) 798942
Fax (0543) 798623

Per l'imbarco e lo sbarco fuori dalla nave le vostre merci sono nelle nostre mani!



Cooperativa Facchini Riuniti
Facchinaggio Industriale
Noleggio pale meccaniche e carrelli elevatori

Sezione Portuale:
1ª parallela Via Classicana, 15

Via Buozzi 14 Tel. 0544/452861 - Ravenna

Compagnia Portuale Ravenna

Un'impresa per il porto

Imbarco - Sbarco e movimentazione merci nel Porto di Ravenna

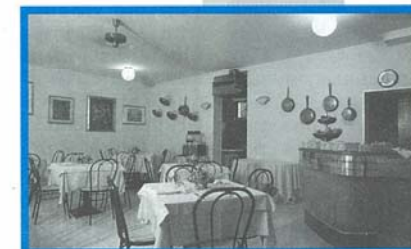
48100 RAVENNA - Via Antico Squero, 6 - Tel. (0544) Centralino 452863
Telefax (0544) 451190 - Telex 551017 COPORT I

Residence e Hotel al servizio del porto



La qualità e la comodità di un residence e i comfort di un moderno albergo: è quanto offrono **Residence Teodorico** e **Hotel Roma**. Grazie alla **tariffa business** concessa agli operatori portuali, residence e hotel rappresentano un punto di riferimento per tutti coloro che intrattengono rapporti di lavoro e d'affari con il porto di Ravenna. Il **Residence Teodorico** è composto da venti unità immobiliari con due o quattro posti letto, dotate di posto auto coperto, ingresso indipen-

dente, cucina attrezzata, biancheria, tv. L'**Hotel Roma** è dotato di cinquanta stanze con ogni comfort. È stato ristrutturato di recente con i requisiti che competono ad una struttura alberghiera a tre stelle. Il residence e l'hotel sono collegati con il vicino centro della città e con i centri direzionali che ospitano le agenzie marittime e le case di spedizione. Sono possibili convenzioni per trattamento di pensione completa con il nostro ristorante *Al campo dei Miracoli*.



HR HOTEL ROMA

RESIDENCE TEODORICO

La convenzione Business 2000

Ecco le tariffe proposte per l'anno 2000 alle agenzie marittime e agli operatori portuali.

HOTEL ROMA***

Pernottamento e prima colazione:

camera singola € 72.000 (listino € 100.000)
camera doppia (x 2 pers.) € 95.000 (€ 130.000)

RESIDENCE TEODORICO

Appartamento A

(monolocale con bagno - 2 posti letto)

Prezzo giornaliero senza uso cucina € 100.000
Prezzo giornaliero per minimo 3 gg. € 80.000
(Iva compresa)

Prezzo giornaliero per minimo 7 gg. € 70.000

Appartamento B

(soggiorno, ang. cottura, 2 letto, bagno/4 posti letto)

Prezzo giornaliero senza uso cucina € 140.000

Prezzo giornaliero per minimo 3 gg. € 120.000
(Iva compresa)

Prezzo giornaliero per minimo 7 gg. € 100.000

Appartamento C

(attico con ampio soggiorno, cucina, letto, bagno, terrazzo, solarium - 4 posti letto)

Prezzo giornaliero senza uso cucina € 150.000

Prezzo giornaliero per minimo 3 gg. € 130.000

Prezzo giornaliero per minimo 7 gg. € 120.000

Per aderire alla convenzione occorre dare conferma.

<http://www.queen.it/hrroma>

Mailto: hrroma@mbx.queen.it

Hotel Roma e Residence Teodorico

Via Candiano 26 48100 Ravenna

Tel. 0544/421515 - Fax 0544/421191

Ricevimento presso

Hotel Roma, Via Candiano, 26 - 48100 Ravenna - Tel. 0544 421515 Fax 0544 421191

Il ristorante: la nostra proposta **AL CAMPO DEI MIRACOLI**

Alle agenzie marittime e agli operatori marittimi, proponiamo da quest'anno una interessante convenzione con il nostro ristorante 'Al Campo dei Miracoli', sulla statale 309 Romea Nord per Venezia, a due chilometri dal centro di Ravenna. La proposta prevede un pasto completo con scelta tra cinque primi, cinque secondi con contorno, bevande a € 22.000.

Per prenotazioni:

Via Romea Nord, 260 - Ravenna
Tel. 0544/455263 - Fax 0544/421191



Oltre un migliaio di ragazzi in visita alla Global Mariner, del sindacato internazionale Itf

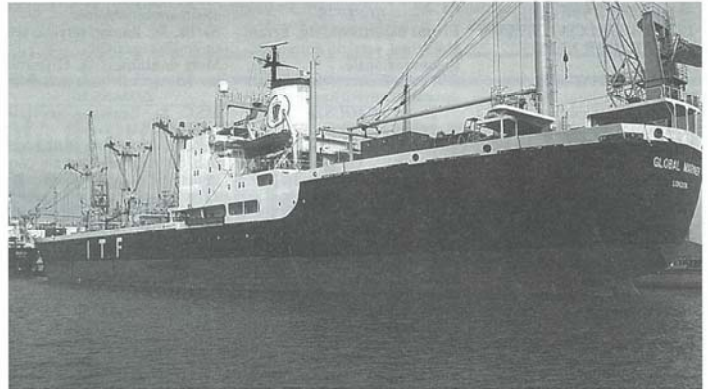
Una nave contro le bandiere ombra

La Global Mariner, la nave esposizione dell'Itf ha fatto tappa a Ravenna a metà gennaio. Attraccata alla banchina 9/10 di San Vitale, la Global Mariner è stata visitata in pochi giorni da oltre un migliaio di ragazzi che hanno potuto ammirare il materiale illustrativo che accompagna la campagna del sindacato internazionale dei lavoratori del mare contro le bandiere di convenienza. La nave sta girando il mondo da 18 mesi e quello di Ravenna è stato l'80° porto toccato, il se-

condo in Italia insieme a Livorno. La scelta di un porto adriatico, hanno spiegato i rappresentanti dell'Itf, non è casuale. In giro per l'Adriatico ci sono infatti mercantili che navigano in condizioni molto pericolose. A Ravenna è venuto anche David Cockroft, segretario generale dell'Itf. Cockroft ha ricordato l'anniversario della bancarotta della società di navigazione Adriatic Tankers, proprietaria di due navi conosciute a Ravenna, Stainless Pride e Rainbow II. Le due

navi vennero infatti sequestrate nel porto ravennate nel 1995. I due equipaggi vantavano crediti per quasi 250 mila dollari. L'equipaggio della Stainless Pride sta ancora aspettando le retribuzioni.

Nei giorni scorsi è stato invece aggiudicato all'asta il mercantile Island of Arkos, fermo a Ravenna dall'autunno del 1997. L'assistenza all'equipaggio e al comandante, rimasto sempre a bordo, è stata puntualmente fornita dalla Cisl-Itf.



BREVI

IL CONSUNTIVO DI LA SPEZIA

Il porto di La Spezia ha superato nel corso del 1999 quota 15 milioni di tonnellate di merci movimentate grazie principalmente al tasso di crescita delle merci varie containerizzate e delle rinfuse liquide.

In calo invece le rinfuse secche. Ottimi passi avanti del general cargo e in crescita i container, aumentati del 15%. Le navi arrivate a La Spezia nel '99 sono state 2.442.

LA ECT A TRIESTE

La Ect conferma l'interesse per il porto di Trieste. Lo ha affermato il presidente dell'Autorità portuale triestina, Maurizio Maresca in un incontro con i sindacati. Maresca ha detto che Ect manterrà la gestione del terminal container in collaborazione con altri imprenditori.

MERCI IN CALO A TRIESTE

In calo del 5% il traffico merci nel porto di Trieste. Secondo i dati resi noti

dall'Autorità portuale lo scorso anno sono state movimentate 46 milioni di tonnellate di merce, contro 47 milioni del '98.

In aumento il traffico commerciale (container e ro-ro) in calo quello industriale legato a prodotti petroliferi e siderurgici.

ALLEANZA NELLA LOGISTICA

Il gruppo Colucci World Logistic ha acquisito la quota di riferimento (37,5%) della Borghi International spa, leader nelle spedizioni internazionali. Sarà così interamente bolognese una delle principali realtà nazionali specializzata nei servizi integrati di logistica avanzata, trasporti e spedizioni internazionali.

La società può contare su due sedi: all'Interporto e in prossimità dell'uscita dalla tangenziale di Ozzano Emilia. Altre otto sedi sono sparse per l'Italia. L'alleanza genererà quest'anno un volume d'affari complessivo di circa 75 miliardi.

di Ravenna
Porto

Direttore responsabile:
Lorenzo Tazzari

Editore e proprietario:
Mistral Comunicazione Globale s.a.s.
di M. Vittoria Venturelli & C.
Via Cura, 13 - Ravenna

Fotocomposizione:
Full Service
Ravenna

Stampa:
Zini Graphis
Rocca S. Casciano (Fo)

Foto: Giampiero Corelli
Tomaso Baldini e Fabrizio Zani

Chiuso in tip. il 03/02/2000.

Reg. Trib. di Ravenna n. 1044
dell'11/02/95
R.N.S. n. 5381

corship
SpA
SHIPPING AGENCY

OUR EXPERIENCE
at your service

agency network at all
ITALIAN PORTS

FIRST CLASS SERVICE
our guarantee

Italy - 48100 Ravenna • Via Teodorico, 15
Phn: (544) 451538 (6 lines PABX)
Fax: (544) 451703 (Direct Access)
Tlx: 550201 A/B CORMAR I
Mobile: 337-604482 (24-HRS services)

m
sc

mediterranean
shipping co.
geneva

Servizi di linea "tutto contenitori"

Servizio settimanale Adriatico/Grecia, Turchia, Mar Nero

Porti imbarco: Ancona, Ravenna, Venezia e Trieste
Navi: M/v "Msc Adriatic" e "Msc Romania" e M/v "Msc Venice"

In partenza da Ravenna ogni martedì per:

- Scali diretti Pireo, Salonicco, Istanbul, Gemlik, Costanza e Illychevsk
- In trasbordo via Pireo ogni martedì per Izmir, Novorossisk, con prosecuzioni interne Russia/ C.s.i. per Illychevsk con prosecuzioni interne Ukraina/Russia, per Poti con prosecuzioni interne Georgia/Armenia Azerbaijan.

Servizio settimanale Adriatico/Grecia, Egitto, Siria, Turchia

Porti imbarco: Ravenna e Brindisi

Navi: M/v "Msc Sariska" e M/v "Msc Eliana"

In partenza da Ravenna ogni sabato per:

- Scali diretti Pireo, Alessandria, Beirut, Mersin
- In trasbordo via Pireo ogni giovedì Lattakia, Ashdod e Haifa

Servizio settimanale Adriatico/Israele, Cipro

Porti imbarco: Ancona, Ravenna*, Venezia e Trieste

Navi: M/v "Msc Mee May" e M/v "Msc Sextum"

In partenza da Trieste ogni lunedì per:

- Scali diretti Ashdod, Haifa, Limassol

* Servizio intermodale via Bologna

Servizio settimanale Adriatico/Mar Rosso/East Africa

Carico accettato sulle Full - containers M/v "Msc Adriatic" e M/v "Msc Venice" con trasbordo a Pireo ogni venerdì per:

Gedda, Gibuti, Aqaba con prosecuzioni interne Giordania e Irak, Hodeidah, Port Sudan, Mombasa, Tanga, Dar es Salaam

Servizio settimanale Adriatico/Golfo Arabico/Estremo Oriente

Carico accettato sulle Full - containers M/v "Msc Adriatic" e M/v "Msc Venice" con trasbordo a Pireo ogni lunedì per:

- Abu Dhabi, Bahrain, Damman, Doha, Dubai, Kuwait, Muscat, B. Abbas
- Karachi, Nava Sheva, Colombo, Madras, Calcutta
- Port Kelang, Singapore, Jakarta, Surabaya, Manila
- Chiwan, Hong Kong, Shanghai, Qingdao, Xingang, Pusan

Servizio settimanale Adriatico/Australia

Carico accettato sulle Full - containers M/v "Msc Adriatic" e M/v "Msc Venice" con trasbordo a Pireo ogni lunedì per:

- Fremantle, Adelaide, Melbourne, Sydney, Brisbane

PER INFORMAZIONI E NOLI RIVOLGERSI A:
SEAWAYS SRL Ravenna - Tel. 0544/421600 - Fax 0544/420410

Agente Generale		Agenti in Adriatico		
GENOVA Le Navi	MILANO Le Navi	VENEZIA Le Navi	TRIESTE Mediterranea	ANCONA Maritransport
tel. 010/64721	tel. 02/6253551	tel. 041/922851	tel. 040/7600033	tel. 071/204275
fax 010/6472332	fax 02/29004636	fax 041/922587	fax 040/370328	fax 071/203435

SAILING LIST**SERVIZIO DI CABOTAGGIO MERCI RAVENNA-CATANIA**

Compagnia di navigazione Adriatica, Agenzia marittima Spedra. Partenze regolari ogni lunedì (ore 22), mercoledì (ore 22), sabato (ore 14).

ALBANIA, ISRAELE, EGITTO, GRECIA, LEVANTE, MAR NERO**ALEXANDRIA**

Zim, Ag. Adriatic Shipping, servizio settimanale container
Errani Marittima, Ag. Errani Marittima, servizio settimanale convenzionale

MSC, Ag. Seaways, servizio settimanale container
Sarlis, Ag. Ramar, servizio settimanale container

Egyptian Navigation, Ag. Ravenna Cargo, servizio settimanale ro-ro

Metz Container Line, Ag. Overseas, servizio settimanale container
Sermar Line, Ag. Spedra feeder settimanale per Gioia Tauro

Medferry, Ag. IMS, servizio settimanale ro-ro

ASHDOD
MSC, Ag. Seaways, servizio settimanale container

Borchard Line, Ag. Sperseniore, servizio settimanale container

Errani Marittima, Ag. Errani Marittima, servizio settimanale convenzionale

Zim, Ag. Adriatic Shipping, servizio settimanale container

Medferry, Ag. IMS, servizio settimanale ro-ro

Borchard Lines, Ag. Flli Cosulich, servizio settimanale

BEIRUT
BAR Sermar Line, Ag. Spedra, feeder quindicinale per Gioia Tauro

Seatrans, Ag. Seamond, servizio settimanale container e convenzionale

Errani Marittima, Ag. Errani Marittima, servizio quindicinale convenzionale

Sermar Line, Ag. Spedra, servizio settimanale container

Sarlis, Ag. Ramar, servizio settimanale container

MSC, Ag. Seaways, servizio settimanale container

CHALKIS
Errani Marittima, Ag. Errani Marittima, servizio quindicinale convenzionale

GIPI, Ag. Ermare, servizio settimanale container

GIPI, Ag. Ermare, servizio settimanale container

timanale convenzionale

COSTANZA

Marcandia, Ag. Marcandia, servizio settimanale container

Zim, Ag. Adriatic Shipping, servizio settimanale container

MSC, Ag. Seaways, servizio settimanale container

ELEUSIS

Errani Marittima, Ag. Errani Marittima, servizio quindicinale convenzionale

GIPI, Ag. Ermare, servizio settimanale convenzionale

FAMAGUSTA

Morning star line, Ag. Casadei Ghinassi, servizio mensile container

Sermar Line, Ag. Spedra, servizio quindicinale container

MSC, Ag. Seaways, servizio settimanale container

HAIFA

MSC, Ag. Seaways, servizio settimanale container

Borchard Line, Ag. Flli Cosulich, servizio settimanale container

Zim, Ag. Adriatic Shipping, servizio settimanale container

Medferry, Ag. IMS, servizio settimanale ro-ro

Errani Marittima, Ag. Errani Marittima, servizio quindicinale convenzionale

MSC, Ag. Seaways, servizio settimanale container

IRAKLION

Sarlis, Ag. Ramar, servizio quindicinale container

ISTANBUL

Metz container, Ag. Overseas, servizio quindicinale container

MSC, Ag. Seaways, servizio settimanale container

Sarlis, Ag. Ramar, servizio settimanale container

Zim, Ag. Adriatic Shipping, servizio settimanale container

Blue container line, Ag. Spedra, servizio quindicinale container

GIPI, Ag. Ermare, servizio quindicinale convenzionale

Errani Marittima, Ag. Errani Marittima, servizio quindicinale convenzionale

GIPI, Ag. Ermare, servizio settimanale container

Zim, Ag. Adriatic Shipping, servizio settimanale container

Sarlis, Ag. Ramar, servizio settimanale container

Metz container, Ag. Overseas, servizio quindicinale container

LATTAKIA

Errani Marittima, Ag. Errani Marittima, servizio quindicinale convenzionale

MSC, Ag. Seaways, servizio settimanale container

Sarlis, Ag. Ramar, servizio settimanale container

Metz container, Ag. Overseas, servizio quindicinale container

MSC, Ag. Seaways, servizio settimanale container

Borchard Line, Ag. Flli Cosulich, servizio settimanale container

Zim, Ag. Adriatic Shipping, servizio settimanale container

Errani Marittima, Ag. Errani Marittima, servizio quindicinale convenzionale

Sarlis, Ag. Ramar, servizio settimanale container

MARIUPOLE

Pk Dry Cargo, Ag. PK Dry Cargo, servizio quindicinale container e convenzionale

BSM Line, Ag. Casadei Ghinassi, servizio quindicinale container

Multitrans Azovservice, Ag. Margest, servizio quindicinale container

MERSIN

MSC, Ag. Seaways, servizio settimanale container

Errani Marittima, Ag. Errani Marittima, servizio settimanale convenzionale

Sermar Line, Ag. Spedra, servizio settimanale container

GIPI, Ag. Ermare, servizio settimanale container

Zim, Ag. Adriatic Shipping, servizio settimanale container

Jessmar, Ag. Bellardi Liners, servizio quindicinale container

NOVOROSSISK
MSC, Ag. Seaways, servizio settimanale container

Zim, Ag. Adriatic Shipping, servizio settimanale container

MSC, Ag. Seaways, servizio settimanale container

ODESSA

MSC, Ag. Seaways, servizio settimanale container

MSC, Ag. Seaways, servizio settimanale container

PIROU

MSC, Ag. Seaways, navi due volte la settimana, servizio container

Sermar Line, Ag. Spedra, navi due volte la settimana, servizio container

Sarlis, Ag. Ramar, navi tre volte la settimana, servizio container

Zim, Ag. Adriatic Shipping, servizio settimanale container

GIPI, Ag. Ermare, servizio settimanale convenzionale

RODI

Sarlis, Ag. Ramar, servizio quindicinale container

SALONICCO

Errani Marittima, Ag. Errani Marittima, servizio mensile convenzionale

Sarlis, Ag. Ramar, servizio settimanale container

MSC, Ag. Seaways, servizio settimanale container

Sermar Line, Ag. Spedra, servizio mensile container

TAGANROG

Pk Dry Cargo, Ag. PK Dry Cargo, servizio mensile container

Adriatic Russian Line, Ag. Ravenna Cargo, servizio mensile container

Typeline, Ag. Righi Gianfranco, servizio mensile container

TARTOUS

Sermar Line, Ag. Spedra, servizio settimanale container

Errani Marittima, Ag. Errani Marittima, servizio quindicinale convenzionale

YEISK

RMT, Ag. Spedra, servizio quindicinale container

SUD MEDITERRANEO**BENGHAZI**

GIPI, Ag. Ermare, servizio settimanale convenzionale

Errani Marittima, Ag. Errani Marittima, servizio quindicinale convenzionale

Intercontinental, Ag. Intercontinental, servizio mensile container

MALTA

Intercontinental, Ag. Intercontinental, servizio mensile container

MISURATA

GIPI, Ag. Ermare, servizio settimanale convenzionale

Errani Marittima, Ag. Errani Marittima, servizio quindicinale convenzionale

Intercontinental, Ag. Intercontinental, servizio mensile container

TRIPOLI

GIPI, Ag. Ermare, servizio settimanale convenzionale

Errani Marittima, Ag. Errani Marittima, servizio quindicinale convenzionale

Intercontinental, Ag. Intercontinental, servizio mensile container

Sarlis, Ag. Ramar, servizio quindicinale container

AFRICA OCCIDENTALE

Per i porti di Abidjan, Dakar, Douala, Lagos, Libreville, Luanda, Matadi, Point Noire, Port Elizabeth, Takoradi:

Setramar, Ag. Setramar, servizio settimanale container

Grimaldi Group, Ag. IMS, servizio settimanale container

AFRICA ORIENTALE

Per i porti di Beira, Dar Es Salaam, Mombasa:

MSC, Ag. Seaways, servizio settimanale container

Zim, Ag. Adriatic Shipping, servizio settimanale container

MAR ROSSO

Per i porti di Aqaba, Assab, Djibuti, Massawa:

MSC, Ag. Seaways, servizio settimanale container

Zim, Ag. Adriatic Shipping, servizio settimanale container

GOLFO ARABICO PERSICO

MSC, Ag. Seaways, servizio settimanale container

Zim, Ag. Adriatic Shipping, servizio settimanale container

Servizio quindicinale Ag. Turchi

Servizio quindicinale Intercontinental

FAR EAST AUSTRALIA

Per i porti di Adelaide, Bangkok, Bombay, Brisbane, Calcutta, Chittagong, Cochinchina, Colombo, Dalian, Fremantle, Hong Kong, Huangpu, Jakarta, Kaohsiung, Karachi, Keelung, Kobe, Laem Chabang, Macao, Madras, Manila, Melbourne, Nanjing, Nava Sheva, Osaka, Penang, Port Kelang, Pusan, Qingdao, Seoul, Shanghai, Shekou, Singapore, Surabaya, Sydney, Tianjin, Tokyo, Xiamen, Xingang, Yokohama:

Zim, Ag. Adriatic shipping, servizio settimanale container

Evergreen, Ag. Sisam Adria, servizio settimanale container

MSC, Ag. Seaways, servizio settimanale container

Servizio N.V.O.C.C.

Fiore - Servizio settimanale per Israele (Ashdod/Haifa), Cipro (Limassol), Libano (Beirut), Salonicco (Pireo Salonicco), Turchia (Istanbul). Egitto (Aldexandria), Cipro turca (Famagusta) Giordania (Aqaba Amman), Russia, Ucraina, Repubbliche Caucasiche e Centro Asiatiche, Siria (Lattakia), Iran (Teheran). Accettazione: Ravenna (chiusura venerdì pomeriggio).

Columbia Transport - Servizio settimanale per Grecia (Pireo, Salonicco, Rodi), Israele (Ashdod, Haifa), Egitto (Istanbul).

Intermed Shipping - Servizio settimanale per Israele (Ashdod, Haifa), Cipro (Limassol), Libano (Beirut). Accettazione: Ravenna (chiusura venerdì pomeriggio).

Levante Service Ravenna - Groupage settimanale da tutti i porti italiani per Beirut-Amman (Via Beirut) door to door.

Olimpia di Navigazione - Servizio settimanale per Israele (Ashdod, Haifa), Cipro (Limassol), Libano (Beirut), Siria (Lattakia). Accettazione: Ravenna e Bergamo (chiusura raccolta venerdì).

Pacorini Ravenna - Servizio settimanale per Israele (Ashdod, Haifa), Cipro (Limassol), Libano (Beirut), Egitto (Alexandria). Accettazione: Ravenna (chiusura raccolta venerdì pomeriggio).

Sfacs - Servizio settimanale per Israele (Ashdod, Haifa), Cipro (Limassol). Accettazione: Ravenna (chiusura raccolta venerdì pomeriggio).

Shipping Agents Forwarding Agents

A. Bellardi & C. s.a.s. tel. 0544/436225
Adriatic Shipping Company tel. 0544/423006
Adriatica agenzia marittima tel. 0544/422218
Adrimare s.r.l. tel. 0544/423191
Agmar s.r.l. tel. 0544/422733
Albeas tel. 0544/218969
Anchor s.p.a. tel. 0544/591507
Ancora s.r.l. tel. 0544/423380
Archibugi Alessandro & F. s.r.l. tel. 0544/422682
A.S.P. s.r.l. tel. 0544/436400
Azzurra s.r.l. tel. 0544/423195
Brusi & C. s.r.l. tel. 0544/451680
Casa di spedizioni Cagnoni tel. 0544/422696
Casadei & Ghinassi s.r.l. tel. 0544/451025
Centro spedizioni Ravenna s.r.l. tel. 0544/36920
Columbia Transport s.r.l. tel. 0544/34555
Corship s.p.a. tel. 0544/451538
CSA Adriatica tel. 0544/423268
Ermare s.r.l. tel. 0544/423009
Errani Marittima tel. 0544/423333
Export coop s.r.l. tel. 0544/423363
Fiore s.r.l. tel. 0544/598511
Flymar s.r.l. tel. 0544/212317
Giada Marino tel. 0544/422585
Hokair Italia s.r.l. tel. 0544/436455
Hugo Trumpy s.p.a. tel. 0544/451857
Humbert Kane tel. 0544/422682
I.M.S. Intermarine Shipping s.r.l. tel. 0544/436209
Intercontinental s.r.l. tel. 0544/531831
Intermed Shipping s.r.l. tel. 0544/422472
Italisped s.r.l. tel. 0544/50816
Italcam Shipping s.r.l. tel. 0544/423773
Marcandia s.r.l. tel. 0544/590467
Margest s.r.l. tel. 0544/427660
Mariani Spedizioni s.r.l. tel. 0544/421101
Marisped s.r.l. tel. 0544/436566
Maritime services s.r.l. tel. 0544/217333
Marittima Ravennate s.p.a. tel. 0544/61526
Martini Vittorio s.r.l. tel. 0544/531555

Mauro Giuseppe e Giovanni tel. 0544/37188
Montevocchi Adriano e Armando tel. 0544/422682
Nadep s.r.l. tel. 0544/436355
Navenna tel. 0544/420430
Novamar s.r.l. tel. 0544/452869
Olimpia di Navigazione s.r.l. tel. 0544/63222
O.T.G. s.r.l. Shipping Services tel. 0544/436888
Overseas s.r.l. tel. 0544/590533
Pacorini Ravenna s.r.l. tel. 0544/451450
PK Dry Cargo s.r.l. tel. 0544/420430
Raffaello Turchi tel. 0544/212417
Ra.Mar s.r.l. tel. 0544/436500
Raship s.r.l. tel. 0544/423298
Ravenna Cargo s.r.l. tel. 0544/436811
Righi Gianfranco s.r.l. tel. 0544/436571
Riparbelli & C. s.r.l. tel. 0544/452859
S.A.G.E.M. s.r.l. tel. 0544/213755
S.A.L.M.A. s.p.a. tel. 0544/35103
Seamond Italia s.r.l. tel. 0544/422333
Seaways s.r.l. tel. 0544/421600
Sermaco International s.r.l. tel. 0544/420132
Setramar s.p.a. tel. 0544/436303
Setrasped s.p.a. tel. 0544/436178
Sfacs s.r.l. tel. 0544/590590
S.I.A.M. Ravenna s.r.l. tel. 0544/423966
Sisam Adria tel. 0544/590901
Sistris Adriatica s.r.l. tel. 0544/422448
SGS Servizi Agriologici s.r.l. tel. 0544/453222
SMS tel. 0544/420563
Speditrans tel. 0544/436077
Spedizioni Romagna s.r.l. tel. 0544/451363
Spedra s.r.l. tel. 0544/436401
Sperseniore s.r.l. tel. 0544/423600
Superum Liners s.r.l. tel. 0544/590381
Tra.Ma.Co. s.r.l. tel. 0544/422613
Viamar tel. 0544/456611
Vigilienza Adriatica s.p.a. tel. 0544/422442
Walmac container service tel. 0544/436662



your contact for black sea

- freight contractors
- ship owners
- dry cargo chartering
- conventional liner service

Per informazioni, noli, prenotazioni rivolgersi a:



48100 Ravenna - Via Trieste, 322 - Tel. 420073 - Fax 591600 - Tlx 550136