



n. 3/4 marzo-aprile 2024

f www.portoravennanews.com

porto di ravenna

il porto dell'Emilia Romagna

PIANO REGOLATORE DEL PORTO Modimar e Seacon si sono aggiudicate la gara

Le nuove normative spostano a favore delle AdSP gli equilibri per la definizione delle aree di sviluppo portuale



Mensile su portualità e trasporti, anno XIV n. 3/4, copia omaggio - redazione: via Erolana, 27 - 48121 Ravenna - tel. 335.6594107 - Dir. resp. M.V. Venturelli.
Ed. e proprietario: Mistral Comunicazione Globale sas di M.V. Venturelli e c. Fotocomposizione e Stampa Full Print - Ravenna. Chiuso il 30/04/2024.
Reg. Trib. di Ra n. 401 del 26/11/2012. R.N.S. n. 5381. Questo giornale non si avvale di contributi pubblici.

exportcoop
international forwarding services

Il mercato è il mondo.
Operazioni Import/Export

RAVENNA (48122)
Via Gradenigo 6
Tel. +39.0544.423363
Fax +39.0544.420057

www.exportcoop.com

- **STATISTICHE.** Per i primi tre mesi 6,1 milioni di tonnellate
- **EVENTI.** Adriashipping Summit. I porti del futuro partono da Ravenna
- **Intervista a Daniele Rossi:** «Traffici, crociere, hub energetico, le direttrici da consolidare e sviluppare»
- **PIANO REGOLATORE DEL PORTO.** Modimar e Seacon si sono aggiudicate la gara. La normativa
- **IMPRESA.** Rosetti Marino SpA, l'Assemblea degli azionisti approva il bilancio al 31 dicembre 2023. Sivestroni e Guerra riconfermati presidente e amministratore delegato
- **SERVIZI.** Assemblea Nazionale Fedepiloti. Bunicci: «Il Mediterraneo, un lago chiuso»
- **SUEZ.** Alla Compagnia Portuale tavola rotonda sui risvolti delle tensioni in Medio Oriente nell'economia locale
- **AUTOTRASPORTO.** CNA Fita: Codice della strada, correggere le storture presenti nel DDL di revisione
- **ENERGIA.** Rigassificatore Snam, Micoperi 30 e Yudin al lavoro al largo di Punta Marina
- **EVENTI.** Nuova sede a Bruxelles per l'AdSP. L'assessora al Porto Annagulia Randi al #BlueForum2024 e ad Atene a ritirare il premio "Blue Ports and Destinations"

FIORE
CASA FONDATA NEL 1960

CASA DI SPEDIZIONI
AGENZIA MARITTIMA
SPEDIZIONI AEREE

RAVENNA (ITALY)
Phone: (0544) 598511
Fax: (0544) 598589
E-Mail: fiore@fioreravenna.it
www.fioreravenna.it

DCS TRAMACO

DCS TRAMACO srl

Via Magazzini Anteriori, 63 - 48122 Ravenna/Italy

tel. (+39) 0544 426711 - fax (+39) 0544 426799

tramaco@tramaco.net

www.tramaco.net



Per i primi tre mesi si stim in calo di circa il 6% rispetto

Il Porto di Ravenna nei primi due mesi del 2024 ha movimentato complessivamente 3.813.170 tonnellate, in calo del 9,0% (quasi 379 mila di tonnellate in meno) rispetto allo stesso periodo del 2023. Gli sbarchi sono stati pari a 3.295.005 tonnellate e gli imbarchi pari a 518.165 tonnellate (rispettivamente, -10,6% e +2,4% in confronto ai primi 2 mesi del 2023).

Il numero di toccate delle navi è stato pari a 405, con 35 toccate in più (+8,6%) rispetto al 2023.

Il mese di febbraio 2024 ha registrato una movimentazione complessiva di 2.049.990 tonnellate, in crescita del 2,1% (quasi 43 mila tonnellate in più) rispetto allo stesso mese del 2023.

Analizzando le merci per condizionamento, nei primi due mesi del 2024, si evince che le merci secche (rinfuse solide, merci varie e unitizzate) - con una movimentazione pari a 3.020.992 tonnellate - sono diminuite del 10,6% (quasi 358 mila tonnellate in meno) rispetto allo stesso periodo del 2023; negativo anche il risultato delle merci su rotabili (281.274 tonnellate), in calo del 7,6% rispetto al 2023 e dei prodotti liquidi, che, con una movimentazione

RIEPILOGO MOVIMENTAZIONE

PERIODO	febbraio-23			febbraio-24			Differenza febbraio 2024 vs 2023	
	IN	OUT	TOTALE	IN	OUT	TOTALE	TOTALE	%
Numero toccate			176			212	36	20,5%
TOTALE MERCI (tonnellate) di cui:	1.735.330	271.735	2.007.065	1.763.148	286.842	2.049.990	42.925	2,1%
Prodotti petroliferi	217.399	10.800	228.199	194.093	12.724	206.817	-21.382	-9,4%
Rinfuse liquide non petrolifere	164.399	15.500	179.899	131.344	36.400	167.744	-12.155	-6,8%
Rinfuse solide	819.373	38.733	858.106	724.714	43.971	768.685	-89.421	-10,4%
Merci varie	376.100	34.266	410.366	543.239	10.213	553.452	143.086	34,9%
Merci in container	94.229	83.996	178.225	102.299	92.854	195.153	16.928	9,5%
Merci su trailer/rotabili	63.830	88.440	152.270	67.459	90.680	158.139	5.869	3,9%
CONTAINER (TEU)	7.958	8.133	16.091	9.029	8.013	17.042	951	5,9%
TRAILER/ROTABILI (pezzi) di cui:	3.183	3.476	6.659	2.945	5.692	8.637	1.978	29,7%
Trailer	3.179	3.468	6.647	2.905	3.279	6.184	-463	-7,0%
Automotive	0	0	0	0	2.180	2.180	2.180	n.d.
Auto e altri veicoli	4	8	12	40	233	273	261	2175,0%
PASSEGGERI (numero) di cui:	11	9	20	29	14	183	163	815,0%
su traghetti	11	9	20	29	14	43	23	115,0%
su navi da crociera			0			140	140	n.d.

di 792.178 tonnellate, sono diminuiti del 2,6% rispetto allo stesso periodo del 2023. Il comparto agroalimentare (derrate alimentari e prodotti agricoli), con 640.423 tonnellate di merce, ha registrato nei primi due mesi del 2024, un calo pari al 39,3% (circa 414 mila tonnellate in meno) rispetto allo stesso periodo del 2023.

Analizzando l'andamento delle singole merceologie, risulta negativa la movimentazione sia dei cereali, con 160.948 tonnellate, in calo del 63,1% rispetto al 2023 (oltre 275.000 tonnellate in meno), che delle farine, pari a 133.454 tonnellate, in calo del 9,9% rispetto al 2023. In diminuzione del 17,4% gli sbarchi dei semi oleosi, con

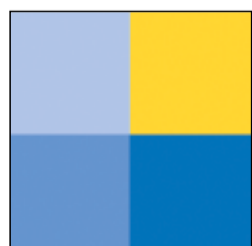
190.658 tonnellate; in calo anche gli oli animali e vegetali, pari a 72.190 tonnellate, (-47.182 tonnellate; -39,5% rispetto allo stesso periodo del 2023). I materiali da costruzione movimentati sono stati complessivamente 512.523 tonnellate, in diminuzione (-29,9%) rispetto al 2023 e le materie prime per la pro-

duzione di ceramiche del distretto di Sassuolo, con 437.273 tonnellate, sono in calo (-35,2%) rispetto ai primi 2 mesi del 2023. Per i prodotti metallurgici sono state movimentate 907.400 tonnellate, in crescita del 7,8% rispetto allo stesso periodo del 2023. Nei primi 2 mesi del 2024, per quanto riguarda i prodot-



FEDERAZIONE ITALIANA PILOTI DEL PORTO

Tel: +39 06 58 98 544 fax: +39 06 58 13 186
 mail@fedepiloti.it mail@pec.fedepiloti.it
 Via di Monte Fiore, 34 00153 ROMA
 www.fedepiloti.it



corship s.p.a. agenzia marittima - spedizioni Ship Agents at all Italian Ports

head office: Via Teodorico, 15 - 48122 Ravenna - Italy - Phn +39 0544 451538 (24 hrs services)
 fax +39 0544 451703 - website: http://www.corshipspa.com - e-mail: corship@corshipspa.com

First Class service our guarantee





2024: anno 6,1 milioni di tonnellate allo stesso periodo del 2023

Grazie al parziale recupero dei mesi di febbraio e marzo

ti petroliferi, sono state movimentate 439.393 tonnellate, in diminuzione rispetto allo stesso periodo del 2023 (-2,7%).

Positiva la movimentazione dei prodotti chimici (+26,7%), con 234.900 tonnellate e ottima la performance dei concimi, pari a 456.620 tonnellate (+88,6% rispetto al 2023).

Nel primo bimestre del 2024 i contenitori, con 28.142 TEUs, sono diminuiti del 12,0% rispetto al 2023, con un calo che ha riguardato sia i TEUs pieni, pari a 22.107 (il 78,5% del totale dei TEUs) con un segno meno dell'8,9% rispetto al 2023, sia i TEUs vuoti, pari a 6.035 ed una diminuzione del 21,5% rispetto al 2023.

La merce trasportata in container, pari a 312.161 ton-

nellate, è calata del 10,2%, mentre il numero di toccate delle navi portacontainer, pari a 72, è in linea rispetto al 2023 (1 toccata in più).

Buona la performance del mese di febbraio con 17.042 TEUs movimentati, di cui 13.648 pieni (+7,7%) e 3.394 vuoti (-0,6%), per 195.153 tonnellate mensili corrispondenti (+9,5% rispetto a febbraio 2023).

Positivo il risultato complessivo nei primi 2 mesi del 2023 per trailer e rotabili, in aumento dell'8,7% per numero di pezzi movimentati (14.484 pezzi, 1.155 in più rispetto al 2023) ma in diminuzione del 7,6% in termini di merce movimentata (281.274 tonnellate). In controtendenza l'andamento della linea Ravenna - Brindisi - Catania, dove i pezzi movimentati, pari a 11.075, sono calati del 16,2% rispetto al 2023 (2.135 pezzi in meno).

Risultato ottimo nei primi 2 mesi del 2024 per le automotive che hanno movimentato 3.094 pezzi, 3.054 pezzi in più rispetto ai soli 40 pezzi del 2023, grazie al traffico di vetture BMW sbarcate al terminal Sapir e dirette verso i mercati dell'Asia Orientale.

Nel mese di febbraio al Terminal Crociere di Ravenna si

sono registrati 3 scali di navi da crociera, per un totale di 140 passeggeri in "transito". Complessivamente nel primo bimestre del 2024 si sono registrati 5 scali di navi da crociera (mentre nei primi due mesi del 2023 non ce n'era stato nessuno) per un totale di 226 passeggeri.

Dalle prime stime per il mese di marzo 2024 una movimentazione complessiva di poco superiore ai 2,3 milioni di tonnellate, in lieve diminuzione (-1%) rispetto allo stesso mese dello scorso anno.

Buono il risultato dei petroliferi, in aumento di oltre 100.000 tonnellate (+60%), dei metallurgici, in aumento di oltre 85.000 tonnellate (+21%), degli agroalimentari solidi, in aumento di oltre 42.000 tonnellate (+11,5%) e dei materiali da costruzione in aumento di oltre 21.000 tonnellate (+4,5%) mentre per le altre merceologie si stimano cali più o meno significativi: i chimici dovrebbero calare complessivamente del 53% (circa 67.500 tonnellate in meno), i concimi del 30% (circa 61.500 tonnellate in meno), gli agroalimentari liquidi del 4% (circa 4.000 tonnellate in meno) e i combustibili minerali solidi dell'82% (circa

55.500 tonnellate in meno). In diminuzione rispetto a marzo 2023 anche la merce su trailer sia per tonnellate (-17,3% in meno) che per numero di trailer, con quasi 1.800 pezzi in meno (-23%). Si stima in calo anche la merce in container per tonnellate (quasi -24% in meno) che per numero di TEUs (4.800 in meno, con un calo del 21%). Il primo trimestre 2024 dovrebbe chiudersi, in sintesi, con una movimentazione complessiva di poco più di 6,1 milioni di tonnellate, in calo di circa il 6% rispetto allo stesso periodo del 2023, grazie al parziale recupero dei mesi di febbraio e marzo rispetto all'apertura di gennaio.

Come progressivo, sono in crescita solamente i concimi, per 153.000 tonnellate (+34%), i petroliferi per oltre 103.000 tonnellate (+14,3%) e i metallurgici per oltre 150.000 tonnellate (+12%). In calo di quasi il 25%, invece, gli agroalimentari (oltre 375.000 tonnellate in meno) e di circa il 5,5% i chimici (oltre 18.000 tonnellate in meno). In diminuzione (-16,4%) anche i materiali da costruzione, per oltre 197.000 tonnellate in meno. Stima negativa nei primi 3

mesi del 2024 per i container, con quasi 46 mila TEUs (oltre 8.600 TEUs in meno; -15,8% rispetto al 2023); dal punto di vista dei volumi movimentati, la merce in container è stimata in poco più di 504 mila tonnellate, in diminuzione del 15,8% rispetto al 2023.

In calo anche il numero dei trailer movimentati che, nel primo trimestre del 2024, dovrebbero raggiungere i 17.000 pezzi (oltre 3.900 pezzi in meno, -18,7%) e con la merce su trailer attestata su poco più di 430 mila tonnellate, in diminuzione dell'11,2% rispetto a quella movimentata nello stesso periodo del 2023.

Per quanto riguarda le crociere a marzo 2024 si sono registrati 3 scali per 142 passeggeri e pertanto per i primi 3 mesi gli scali di navi da crociera sono 8 per un totale di 368 passeggeri, contro i 2 scali e i 91 passeggeri dello scorso anno registrati tutti a marzo 2023.

A cura del Servizio Analisi e Statistica (Area Pianificazione, Sviluppo, Promozione e Progettazione UE)



Un gruppo di uomini che ha condiviso l'innovazione nel mondo del trasporto facendone una professione.

CERTIFIED MANAGEMENT SYSTEMS
CQY CERTIQUALITY
UNI EN ISO 9001:2015
UNI EN ISO 14001:2015
UNI ISO 45001:2018
Certificato di Eccellenza N°147
CERTIQUALITY è membro della Federazione CISQ

CON SAR
48124 RAVENNA
VIA VICOLI 93
T. +39 0544 469111

IL TRASPORTO HA PRESO NUOVE STRADE
www.consar.it

CON SAR GROUP

DonelliGroup
CUSTOMS BROKERS
Your Professional Customs Agent

**Import / Export
Servizi doganali
Scambi internazionali**

Ufficio di Ravenna
Via G. Zani, 3 - 48100 Ravenna (RA)
+39 0544 1828544 | ravenna@donelligroup.com

TRIESTE - VENEZIA - PADOVA - VICENZA - RAVENNA - MILANO MALPENSA - MELZO
BOLOGNA - GENOVA - NOVARA - PIACENZA - LA SPEZIA - KOPER - ISTANBUL

ADRIA SHIPPING SUMMIT

I porti del futuro partono da Ravenna



La prima edizione di Adria Shipping Summit, l'evento dedicato al mondo marittimo, portuale, logistico e produttivo dell'Alto Adriatico, è in programma il 23 e 24 maggio 2024 al Centro Congressi della Camera di commercio di Ferrara e Ravenna.

Ad aprire questa prima edizione il 23 maggio sarà la sessione dedicata al Ravenna Port Hub: Infrastructural Works il progetto di interventi di potenziamento infrastrutturale del porto di Ravenna, realizzato dall'Autorità di Sistema Portuale del Mare Adriatico centro settentrionale, del quale si celebra la conclusione.

Le opere compiute riguardano: il rifacimento delle banchine esistenti; la costruzione di oltre un chilometro di nuova banchina dove sorgerà il nuovo Terminal Container; l'approfondimento dei fondali del porto canale a 12,5 metri e la realizzazione di oltre 200 ettari di aree attrezzate per la logistica e le imprese. A questi interventi corrisponde lo sviluppo dell'intermodalità dello scalo ravennate.

“L'investimento effettuato dall'Autorità di Sistema Portuale del Mare Adriatico centro settentrionale e dai suoi partner nel Porto di Ravenna - sottolinea il presidente Daniele Rossi - rappresenta un potenziale punto di svolta per

l'intera portualità italiana. Si tratta di un'opera tra le più importanti del Paese con l'obiettivo di consolidare lo scalo in grado di gestire volumi crescenti di traffico sia di merci che di crocieristi. Le opere realizzate garantiranno un flusso operativo a pieno regime e costante, oltre che un ancora maggiore livello di sicurezza della navigazione, sicurezza dei lavoratori, digitalizzazione dei processi e sostenibilità ambientale ed energetica”.

Nel secondo panel della mattina “Il porto di Ravenna: hub strategico per il sistema industriale” l'attenzione si sposterà sull'architettura portuale ravennate che rappresenta il microcosmo dell'intero sistema marittimo del Paese e racchiude tutte le tipologie di traffico: container, rinfuse solide e liquide, project cargo, ro-ro e ro-pax e crociere. Non solo, il sistema portuale dell'Adriatico centro-settentrionale vuole posizionarsi tra i principali driver italiani della transizione energetica.

Al pomeriggio si terranno altre due sessioni di approfondimento. Nella prima centrale saranno i seguenti temi:

- la vicinanza fra gli scali del nord-Adriatico, un'opportunità ma anche una sfida;
- la digitalizzazione e la relativa integrazione

dei flussi di dati;

- la vocazione energetica dei porti, sia lato mare, con lo sviluppo delle rinnovabili offshore e delle infrastrutture del gas, sia a terra.

La seconda sessione si focalizzerà invece sul tema dell'adeguamento e del rinnovamento infrastrutturale, dighe, dragaggi e collegamenti di ultimo miglio. La natura del bacino Adriatico settentrionale e la conformazione orografica e idrografica dei territori che vi si affacciano rendono centrale la manutenzione, pianificazione e impegno di risorse oltre che di ricerca di nuove destinazioni e nuovi mercati. Si tratta di tecnica e investimenti ma anche di normative e visione.

Venerdì 24 maggio mattina sarà dedicato alla visita in navigazione del porto di Ravenna, durante la quale si vedranno le opere del progetto Hub concluse ed alla cerimonia della posa della prima pietra della nuova Stazione Marittima del Terminal crociere di Porto Corsini.

Adria Shipping Summit è l'evento dedicato al cluster produttivo-marittimo dei porti dell'Alto Adriatico, a Ravenna, Venezia e Trieste.

La prima edizione dell'evento si svolgerà a Ravenna il 23 e 24 maggio 2024, ma diventerà itinerante posizionandosi a turno presso le altre due Autorità di Sistema Portuale alto-adriatiche. L'obiettivo della manifestazione è rafforzare l'integrazione e la collaborazione degli attori dei segmenti produttivi e dello shipping nello scenario competitivo europeo ed internazionale.

Il format prevede due giornate animate da conferenze, workshop, business meetings e momenti di networking riservati ai partner. Le sessioni congressuali del Summit si svolgono in presenza, ma saranno trasmesse anche in live streaming.

Per maggiori informazioni è possibile visitare i siti:

www.adriashippingsummit.it

<https://www.portoravennanews.com/stampa/3094/articoli>





SFACS

casa di spedizioni dal 1976

SFACS - Via Pirano, 7
48122 Ravenna - Italy
Tel +39 0544.424211
Fax +39 0544.590550
sfacs@sfacs.it - www.sfacs.it

N.V.O.O.C. Services | Custom Brokers
Freight Forwarders | Shipping Agency
"On wheel" service Europe/Greece





OLYMPIA

DI NAVIGAZIONE s.r.l.
RAVENNA



**SPEDIZIONI INTERNAZIONALI
MARITTIME E TERRESTRI
UFFICI IN TUTTI I PORTI
OPERAZIONI E ASSISTENZA
DOGANALE
IMPORT EXPORT**

**SPEDIZIONI MARITTIME
INTERNAZIONALI
SBARCHI E TRASPORTI
CONTAINERS**

Tel. (+39) 0544.63222
Fax (+39) 0544.602336
info@olympiadinav.com
www.olympiadinav.com

TRAFFICI, CROCIERE, HUB ENERGETICO

Le direttrici da consolidare e sviluppare

Nell'ultimo Piano operativo triennale dell'Autorità di Sistema Portuale, oltre un miliardo di euro di risorse disponibili sono state tutte spese o impegnate. Vediamole nel dettaglio. I lavori dell'hub portuale stanno volgendo al termine «secondo il programma di accelerazione concordato con il Consorzio Rhama che ci consentirà di terminare quasi tutte le banchine dei terminal a giugno e i dragaggi dei fondali entro fine anno» dice il presidente dell'AdSP Daniele Rossi il cui mandato scadrà fra meno di un anno.

«I lavori - prosegue - porteranno quel cambio di classe nel range dei porti che Ravenna aspetta da anni e che merita per la qualità e la quantità del suo traffico e la professionalità degli operatori portuali. Avere i fondali a 12,50 metri quest'anno e a 14,50 entro il 2026 consentirà di accogliere navi di grandi dimensioni, che ottimizzeranno il costo dei trasporti

lurgici che sarà sviluppata ulteriormente con il nuovo assetto infrastrutturale. Questo è il core business del porto, che vuole però essere protagonista anche nella gestione dei container.

«Di certo - commenta il presidente - 250mila container movimentati all'anno non rappresentano la nostra reale potenzialità, né oggi ma sicuramente neanche domani, quando avremo i fondali a 14,50 metri e un nuovo terminal capace di ospitare 500mila container». Vi è poi l'attività dei traghetti per il trasporto dei camion, con la presenza nel 2024 della società Logiport del Gruppo Grimaldi nel terminal sulla Baiona. «Certamente questa tipologia di traffico, così importante anche ai fini ambientali, vedrà un periodo di notevole crescita», dichiara Rosi.

Nel futuro del porto di Ravenna un'altra direttrice di sviluppo è quella delle crociere: «L'ac-



nel panorama della portualità internazionale. Rossi elenca: «Abbiamo il primo deposito di Gnl del Mediterraneo e una importantissima centrale elettrica dell'Enel. Nel 2025 entrerà in funzione il rigassificatore di Snam. Nel 2024 partirà la prima fase del progetto Eni per



e renderanno il nostro scalo molto più competitivo». Rossi, nell'indicare il futuro del porto, sottolinea la tradizione commerciale consolidata su alcune categorie merceologiche, a cominciare dalle rinfuse, dall'acciaio e dai prodotti metal-

cordo con Royal Caribbean e l'investimento di circa 40 milioni nella stazione marittima faranno della nostra città una protagonista assoluta sul mercato delle crociere, con un impatto significativo sul territorio dell'Emilia-Romagna». Infine, Ravenna hub energetico

la cattura della CO2 che diventerà uno degli hub più grandi al mondo. E ancora il progetto Agnes per la realizzazione di un parco eolico offshore. Infine, i progetti dell'Autorità Portuale per la realizzazione di impianti fotovoltaici per circa 50 megawatt di potenza».

Certo, CNA

Perché l'impresa ha bisogno di certezze

CNA Ravenna Cna c'è!
www.ra.cna.it

MODIMAR E SEACON SI SO

Le nuove normative spostano a favore delle AdSP gli ec

Il Presidente dell'Autorità di Sistema Portuale con delibera n. 507 del 29.12.2023 ha aggiudicato, dopo l'espletamento di una gara pubblica per servizi tecnici sopra soglia comunitaria, lo sviluppo del Documento di Programmazione Strategica di Sistema per un importo di 265.000 euro circa alle società MODIMAR Srl (capogruppo) e SEACON Srl (mandataria) che hanno presentato la miglior offerta tecnica ed economica superando qualificati operatori del settore quali il raggruppamento PROGETTI E OPERE Srl con mandanti I.R.I.D.E. Srl e STRAFER Ingegneria, e il raggruppamento ACQUATECNO Srl con mandante RINA Consulting Spa.

Il bando di gara era stato pubblicato in data 16 ottobre 2023 sia sulla Gazzetta Ufficiale della Comunità Europea che sulla Gazzetta Ufficiale della Repubblica Italiana.

I vincitori peraltro hanno partecipato alla redazione di molti Piani Regolatori di porti italiani fra cui anche quello di Ravenna del 2007 tuttora vigente.

Ad oggi è stato firmato il contratto e avviato lo sviluppo del documento di pianificazione. Ne abbiamo parlato con il Segretario Generale dell'AdSP, ing. Fabio Maletti.

COS'È IL DPSS E PERCHÉ È COSÌ IMPORTANTE PER IL PORTO DI RAVENNA?

Il DPSS costituisce una delle principali innovazioni normative introdotte nella riforma della Legge n.84/94 di riordino della legislazione in materia portuale, in termini di programmazione e definizione degli obiettivi di sviluppo della portualità e della logistica dei porti facenti parte delle AdSP, essendo uno strumento di indi-

rizzo e di nuova generazione per la redazione del Piano Regolatore Portuale e pianificazione strategica del porto a lungo termine.

È stato introdotto a livello normativo dal Decreto Legislativo 237/2017 che ha modificato l'art. 5 della legge 84/94 (a pagina 6 è riportato il testo della norma) e la sua portata è stata confermata da una recente sentenza della Corte Costituzionale (n° 6/2023) in relazione a un'azione promossa dalle regioni Toscana e Friuli Venezia Giulia.

COME VENGONO DISTINTE LE AREE?

In sostanza il DPSS distingue all'interno dell'ambito portuale le aree portuali e quelle retroportuali, dove l'unico strumento di pianificazione e governo del territorio è il Piano Regolatore Portuale – art. 5 comma 2ter della legge 84/94 – da quelle di interazione porto-città che rimangono invece di competenza dell'Amministrazione comunale.

È un ribaltamento a 360° gradi della precedente situazione dove il PRP non poteva contrastare con gli strumenti di pianificazione degli altri Enti e quindi risultava uno strumento di secondo piano. Ora invece viene affermata la centralità della pianificazione portuale con tutto quello che ciò comporta in termini di obiettivi da perseguire e di occasioni di sviluppo.

QUAL È LA SITUAZIONE A RAVENNA?

La complessità da affrontare col DPSS scaturisce dal fatto che il porto di Ravenna rappresenta un *unicum* a livello nazionale per tre motivi. Ha una conformazione a porto canale con i pregi e i difetti che ciò comporta e tale assetto

non trova analogia con alcuna altra realtà nazionale.

La storia del porto di Ravenna è peculiare in quanto esso nasce come un porto prettamente privato: i terminal portuali sorgono tutti in aree di proprietà delle aziende e solo l'esiguo tratto di banchina è iscritto al pubblico demanio marittimo.

Inoltre, prima della nascita dell'allora Autorità Portuale non c'era un ente porto che regolasse/gestisse lo scalo. La circoscrizione territoriale (aree del pubblico demanio marittimo amministrate dall'Autorità di Sistema) infine eccede l'ambito portuale definito dal P.R.P.

Si possono presentare quindi aree demaniali con funzione di interazione porto-città la cui pianificazione compete a Comune e Regione e, allo stesso tempo, aree portuali e retro-portuali dentro l'ambito, ma private, di competenza esclusiva dell'Autorità di Sistema Portuale.

CHE COSA HA RAPPRESENTATO IL PIANO REGOLATORE PORTUALE 2007?

Ripercorrendo le vicende del vigente Piano Regolatore Portuale del Porto di Ravenna (cd. PRP 2007) bisogna ricordare che esso ha rappresentato uno strumento fondamentale per il rafforzamento del ruolo del porto di Ravenna grazie ai principali interventi che contiene quali l'approfondimento del Canale Candiano a -14,50 mt., l'adeguamento dei profili di banchina ai nuovi fondali, la realizzazione della nuova piattaforma container, il nuovo terminal crociere di Porto Corsini, le nuove piattaforme logistiche in destra e sinistra canale e l'area di servizio per l'autotrasporto.



Piloti del Porto
Via Molo Dalmazia, 101
48023 Marina di Ravenna
Tel. 0544/530204-530453



SERS Srl
SOCIETÀ ESERCIZIO
RIMORCHI E SALVATAGGI

SERS Srl
Via Marmarica, 50
48122 Ravenna
Tel. 0544/536711



Gruppo Ormeggiatori
Via Fabbrica Vecchia, 5
48023 Marina di Ravenna
Tel. 0544/530505-530116

Servizi tecnico-nautici per un'efficiente sicurezza del porto di Ravenna

Gruppo Riparbelli

il tuo partner nel porto di Ravenna dal 1970

servizi di gestione di pratiche doganali, assistenza documentale imbarchi e sbarchi, trasporto via mare, camion, ferrovia e via aerea



Via Darsena 17 Ravenna • +39 0544 452859
• info@riparbellispedizioni.com • www.grupporiparbelli.com

... millions of miles in a sea of experience!



Via Magazzini Anteriori, 27
48122 Ravenna (Italy)
Tel. +39 0544 422733
Fax +39 0544 421588
www.agmarravenna.it
agmarsnc@agmarravenna.it
agmar@agmarravenna.it

NO AGGIUDICATE LA GARA

Equilibri per la definizione delle aree di sviluppo portuale

È stato approvato dalla Provincia di Ravenna il 03.02.2010, su delega della Regione Emilia Romagna, e ha acquisito Valutazione di Impatto Ambientale favorevole con Decreto del Ministro dell'Ambiente e della Tutela del Territorio e del Mare, di concerto con il Ministro per i Beni e le Attività Culturali, n. 6 del 20.01.2012 con validità ora fino al 18 maggio 2027.

DI QUALI CRITERI DEVE ESSERE RISPETTOSA LA PIANIFICAZIONE DEL SISTEMA PORTUALE?

Deve essere rispettosa dei criteri di sostenibilità energetica e ambientale, in coerenza con le politiche promosse dalle vigenti direttive europee in materia, quindi questa Autorità di Sistema Portuale ha provveduto da tempo alla redazione del Documento di pianificazione energetica e ambientale del sistema portuale (DEASP).

LE PREVISIONI DEL PIANO REGOLATORE PORTUALE CHE RESTANO ANCORA DA ATTUARE QUALI SONO?

L'AdSP con gli interventi attualmente in corso sta attuando gran parte delle previsioni del PRP vigente. Restano ancora da attuare principalmente il prolungamento delle dighe foranee e l'approfondimento del canale Piombone, per cui si rende quanto mai necessario dar corso alla procedura per arrivare a un nuovo piano o eventualmente predisporre una variante stralcio. Nel frattempo l'Autorità di Sistema ha sviluppato un Adeguamento Tecnico Funzionale per alcune modifiche minori per ottimizzare l'assetto del porto per garantirne una migliore fruizione nel rispetto delle previsioni del PRP vigente, non alterando in modo sostanziale la struttura del piano in termini di obiettivi, scelte strategiche e caratterizzazione funzionale delle aree.

L'attuale conformazione del Piano Regolatore Portuale è illustrata nella tavola riportata nelle pagine successive.



©ph. Giorgio Bisconti



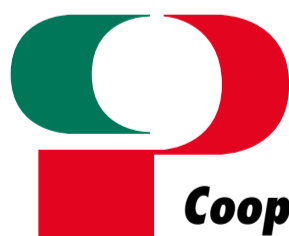
LA DRAGAGGI S.r.l.

Dragaggi, lavori marittimi e ripascimenti litoranei

TRADIZIONE E AVANGUARDIA AL SERVIZIO DELL'AMBIENTE



Via Luigi Kossut, 6
30175 Marghera (VE)
Tel. 041 937014
Fax 041 937024
segreteria@ladragaggi.it
www.ladragaggi.eu
www.youtube.com/LaDragaggi



Cooperativa Portuale Ravenna

Il porto ha un grande alleato

**Imbarco - Sbarco
e movimentazione merci
nel Porto di Ravenna**

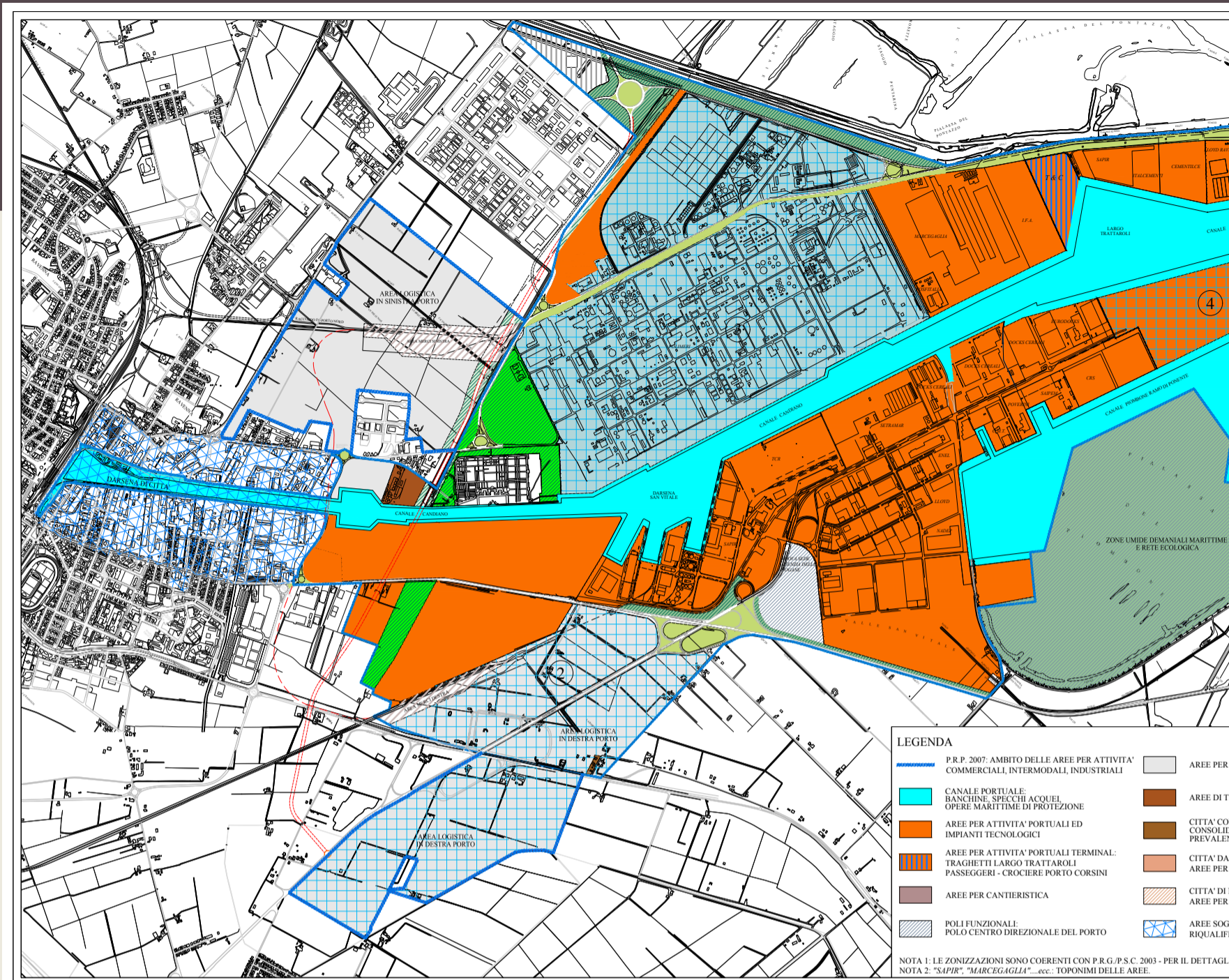
Via Antico Squero, 6 • 48122 Ravenna - Italia
Tel. +39 0544 458111 (centralino) • Fax +39 0544 459399
www.compagniaportuale.ravenna.it • info@cpravenna.it

Agenzia Marittima
LE NAVI

AGENZIA MARITTIMA LE NAVI SPA

Via Aquileia 5 - 48122 - Ravenna - Italy
Tel: 0544 599311 Fax: 0544 420410
E-mail: it016-lenavi.itran@msclenavi.it

Nella tavola a fianco, l'attuale conformazione del Piano Regolatore Portuale



SERS srl

SOCIETÀ ESERCIZIO RIMORCHI E SALVATAGGI



SERS Srl

Via Marmarica, 50
48122 Ravenna

Tel. +39 0544 536711 • Fax +39 0544 539472

Email: info@sers.it • sers@pec.it

www.rimorchiatori.it



CASADEI & GHINASSI srl
SHIPPING AND FORWARDING AGENTS

La Casadei & Ghinassi srl, agenzia marittima e casa di spedizioni di Ravenna, è in attività dal 1978. Il core-business è curare gli interessi dei clienti in tutti gli aspetti operativi e documentali per imbarchi, sbarchi, sdoganamenti, assicurazioni, magazzinaggi, noleggio navi da e per tutti i porti italiani per ogni tipo di commodity, in particolare merci in containers fcl/lcl, prodotti ferrosi, project cargo e heavy lift.



Via Magazzini Anteriori, 63 - 48122 Ravenna - Italy

Tel. +39 0544 688043

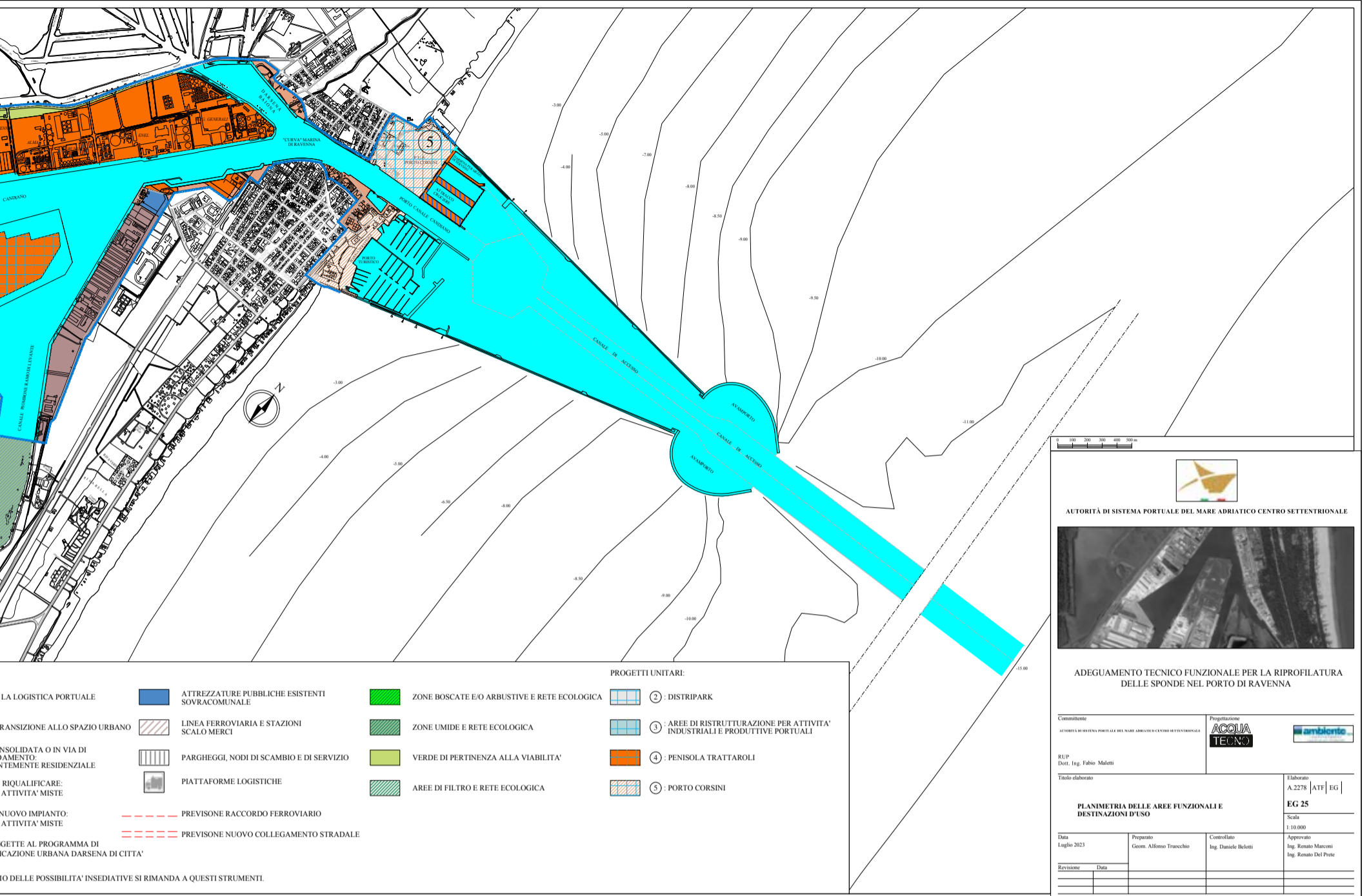
Fax: +39 0544 450903 - Fax: +39 0544 688041

forwarding@casadeighinassi.com

agency@casadeighinassi.com

www.casadeighinassi.com





AUTORITA' DI SISTEMA PORTUALE DEL MARE ADRIATICO CENTRO SETTENTRIONALE

ADEGUAMENTO TECNICO FUNZIONALE PER LA RIPROFILATURA DELLE SPONDE NEL PORTO DI RAVENNA

Completamento: ACCQUA TECNO ambiente

RUP: Dott. Ing. Fabio Maletti

Titolo elaborato: Elaborato A.2278 | ATF | EG | EG 25

Scala: 1:10.000

Data: Luglio 2023

Preparato: Geom. Alfonso Tracchio

Controllato: Ing. Daniele Belotti

Approvato: Ing. Renato Marconi, Ing. Renato Del Ponte

ENERGY IN TRANSITION

ROSETTI MARINO
Group of Companies

www.rosetti.it

A RAVENNA, L'EUROPA SI UNISCE AL MEDITERRANEO.

Nel Porto di Ravenna c'è un Hub Logistico Multifunzionale che fornisce servizi integrati a tutti gli operatori. Uno snodo fondamentale per gli scambi tra i paesi del Mediterraneo Orientale, l'Italia e il Nord Europa. Siamo specializzati nella gestione di grandi volumi per i settori **FOOD, MECCANICO, CERAMICO e CHIMICO.**

Spostiamo i vostri orizzonti sempre più lontano.

OUR GATEWAY, YOUR BEST WAY.

TCR SpA - RAVENNA - ITALY
Phone: +39.0544.434411
sales-business@tcravenna.it
tcravenna.it

LA NORMATIVA DI RIFERIMENTO

L'art. 5 "Documento di programmazione strategica di sistema. Piano regolatore portuale" della Legge 28/01/1994, n. 84 "Riordino della legislazione in materia portuale" prevede:

1. Le Autorità di sistema portuale redigono un documento di programmazione strategica di sistema (DPSS), coerente con il Piano generale dei trasporti e della logistica e con gli orientamenti europei in materia di portualità, logistica e reti infrastrutturali nonché con il Piano strategico nazionale della portualità e della logistica. Il DPSS:

- definisce gli obiettivi di sviluppo dell'Autorità di sistema portuale;
- individua gli ambiti portuali, intesi come delimitazione geografica dei singoli porti amministrati dall'Autorità di sistema portuale che comprendono, oltre alla circoscrizione territoriale dell'Autorità di sistema portuale, le ulteriori aree, pubbliche e private, assoggettate alla giurisdizione dell'Autorità di sistema portuale;
- ripartisce gli ambiti portuali in aree portuali, retro-portuali e di interazione tra porto e città;
- individua i collegamenti infrastrutturali di ultimo miglio di tipo viario e ferroviario con i singoli porti del sistema esterni all'ambito portuale nonché gli attraversamenti dei centri urbani rilevanti ai fini dell'operatività dei singoli porti del sistema.

1-bis. Il DPSS è adottato dal Comitato di gestione dell'Autorità di sistema portuale; è sottoposto, mediante conferenza dei servizi, ai sensi dell'articolo 14-bis della legge 7 agosto 1990, n. 241, indetta dall'Autorità di sistema portuale, al parere di ciascun comune e regione territorialmente interessati, che si esprimono entro quarantacinque giorni dal ricevimento dell'atto, decorsi i quali si intende espresso parere non ostativo, ed è approvato dal Ministero delle infrastrutture e della mobilità sostenibili, che si esprime sentita la Conferenza nazionale di coordinamento delle Autorità di sistema portuale di cui all'articolo 11-ter della presente legge. Il documento di programmazione strategica di sistema non è assoggettato alla procedura di valutazione ambientale strategica (VAS).

1-ter. Nei singoli porti amministrati dalle Autorità di sistema portuale l'ambito e l'assetto delle aree portuali e retro-portuali, individuati e delimitati nel DPSS, sono disegnati e specificati nel piano regolatore portuale (PRP), che individua analiticamente anche le caratteristiche e la destinazione funzionale delle aree interessate nonché i beni sottoposti al vincolo preordinato all'esproprio nel rispetto del testo unico delle disposizioni legislative e regolamentari in materia di espropriazione per pubblica utilità, di cui al decreto del Presidente della Repubblica 8 giugno 2001, n. 327. Se la realizzazione di un'opera pubblica o di pubblica utilità non è prevista dal PRP, il vincolo preordinato all'esproprio, ai sensi dell'articolo 10, comma 1, del citato testo unico di cui al decreto del Presidente della Repubblica n. 327 del 2001, può essere disposto dall'Autorità di sistema portuale, mediante una conferenza di servizi ai sensi dell'articolo 14-ter della legge 7 agosto 1990, n. 241. Si applica quanto previsto dall'articolo 13 del decreto-legge 16 luglio 2020, n. 76, convertito, con modificazioni, dalla legge 11 settembre 2020, n. 120.

1-quater. Le funzioni ammesse dai PRP nelle aree portuali sono esclusivamente quelle previste dall'articolo 4, comma 3; nelle aree retro-portuali possono essere ammesse attività accessorie alle funzioni previste dal citato articolo 4, comma 3.

1-quinquies. La pianificazione delle aree portuali e retro-portuali è competenza esclusiva dell'Autorità di sistema portuale, che vi provvede mediante l'approvazione del PRP. La pianificazione delle aree con funzione di interazione porto-città è di competenza del comune e della regione, secondo quanto previsto dalle disposizioni di legge applicabili, che vi provvedono previa acquisizione del parere dell'Autorità di sistema portuale. Ai fini dell'adozione degli strumenti urbanistici relativi ai collegamenti infrastrutturali di ultimo miglio di tipo viario e ferroviario nonché agli attraversamenti del centro urbano rilevanti ai fini dell'operatività del porto individuati nel DPSS, l'ente competente vi provvede previa acquisizione dell'intesa con l'Autorità di sistema portuale. Le Autorità di sistema portuale indicano al Ministero delle infrastrutture e della mobilità sostenibili e alle regioni le aree portuali e retro-portuali potenzialmente destinabili all'ubicazione delle piattaforme logistiche intermodali e all'ubicazione dei punti di scambio intermodale, nonché le aree potenzialmente destinabili alla costruzione di caselli autostradali funzionali alle nuove stazioni ferroviarie dell'alta velocità e dell'alta capacità.

1-sexies. Nel caso dei porti in cui siano tuttora in vigore PRP approvati precedentemente all'entrata in vigore della presente legge, nelle more dell'approvazione del nuovo PRP, laddove il Comitato di gestione dell'Autorità di sistema portuale ravvisi la necessità di realizzare opere in via d'urgenza, il piano operativo triennale di cui all'articolo 9, comma 5, lettera b), può definire, in via transitoria, la destinazione funzionale di alcune aree sulla base delle funzioni ammesse dall'articolo 4, comma 3. In tale caso il piano operativo triennale è soggetto a specifica approvazione da parte del Ministero delle infrastrutture e della mobilità sostenibili e alla procedura di verifica di assoggettabilità a VAS, ai sensi dell'articolo 12 del decreto legislativo 3 aprile 2006, n. 152.

1-septies. Gli ambiti portuali come delimitati dal DPSS, ovvero, laddove lo stesso non sia ancora stato approvato, dai vigenti PRP, anche se approvati prima della data di entrata in vigore della presente legge, sono equiparati alle zone territoriali omogenee B previste dal decreto del Ministro per i lavori pubblici 2 aprile 1968, n. 1444, ai fini dell'applicabilità della disciplina stabilita dall'articolo 142, comma 2, del codice dei beni culturali e del paesaggio, di cui al decreto legislativo 22 gennaio 2004, n. 42. Le regioni adeguano il proprio piano territoriale paesistico regionale entro il termine perentorio di quarantacinque giorni dall'approvazione del DPSS.

...

2-ter. Il PRP è un piano territoriale di rilevanza statale e rappresenta l'unico strumento di pianificazione e di governo del territorio nel proprio perimetro di competenza.

...



ASSOCIAZIONE NAZIONALE GRUPPI ORMEZZATORI E BARCAOLI PORTI ITALIANI

Via Salaria, 89, 00198 Roma RM
Tel. + 39 06 4424 9850 • Fax +39 06 44249862
infopec@angopi.it • www.angopi.eu





C i puoi contare!

Il nuovo conto online

www.cconto.it

internet e mobile banking per tutti






Messaggio Pubblicitario con finalità promozionale. Per le condizioni contrattuali si rimanda ai fogli informativi a disposizione della clientela nelle filiali e sui siti internet delle banche del Gruppo cassa di Risparmio di Ravenna.



Associazione
Ravennate
Spedizionieri
Internazionali

Via Trieste 90/A - 48122 - Ravenna (RA)
Tel. 0544.422198 - Fax 0544.421525
segreteria@arsi.ra.it
www.arsi.ra.it

Rosetti Marino SpA, l'Assemblea degli azionisti approva il bilancio al 31 dicembre 2023

Stefano Silvestroni e Oscar Guerra riconfermati presidente e amministratore delegato

L'Assemblea ordinaria degli azionisti della Società Rosetti Marino SpA ha approvato il bilancio di esercizio al 31 dicembre 2023, come proposto dal Consiglio di Amministrazione il 28 marzo 2024 chiusosi con un utile netto di euro 9.437.796,72 e preso atto del bilancio consolidato del Gruppo al 31 dicembre 2023, anch'esso approvato dal Consiglio di Amministrazione il 28 marzo ultimo scorso.

L'Assemblea ha inoltre approvato la distribuzione di un dividendo di 1 euro al lordo delle eventuali ritenute di legge, per ciascuna delle 3.800.000 azioni aventi diritto, per un ammontare complessivo di 3.800.000 euro. Il dividendo sarà messo in pagamento il 15 maggio 2024, con stacco cedola il 13 maggio 2024 e record date il 14 maggio 2024. L'Assemblea ha nominato il nuovo Consiglio di Amministrazione, che rimarrà in carica per il prossimo triennio, fino all'Assemblea per l'approvazione del Bilancio d'Esercizio al 31 dicembre 2026.

Rosetti Marino SpA è capofila nell'omonimo gruppo operante a livello internazionale nella progettazione, realizzazione e fornitura di impianti - offshore e onshore - per l'Oil&Gas, Rinnovabili e la Carbon Neutrality, nonché nella costruzione navale di Rimorchiatori, Supply Vessels e Superyacht (settore navale)

**427 i dipendenti di Rosetti Marino Spa
612 i dipendenti del Gruppo in Italia
1059 i dipendenti del Gruppo nel Mondo**

L'Assemblea ha determinato in 9 il numero dei componenti del Consiglio di Amministrazione ed eletto Consiglieri Stefano Silvestroni, riconfermato quale Presidente, oltre a Giovanni Baracca (Consigliere Indipendente), Luca Barchiesi, Ermanno Bellettini, Maria Alejandra Berardi, Gabriele Franco, Luca Gentili, Oscar Guerra e Giorgio Zuffa.

Il Consiglio di Amministrazione tenutosi dopo l'Assemblea, ha riconfermato nella carica di Amministratore Delegato Oscar Guerra e riconfermato Vice Presidenti Luca Barchiesi ed Ermanno Bellettini.

L'Assemblea Ordinaria degli Azionisti della Società ha nominato i componenti del Collegio Sindacale: Gian Luigi Facchini (Presidente), Renzo Galeotti (Sindaco Effettivo) e Giulia De Martino (Sindaco Effettivo). L'Assemblea ha inoltre nominato due Sindaci Supplenti: Simonetta Zuffi e Gian Marco Grossi.



Silvestroni: «Rappresentiamo una concreta prospettiva di lavoro e di vita»

«Vorrei esprimere la gratitudine personale verso l'Azionista di Controllo Rosfin SpA e verso tutti gli altri Azionisti per la rinnovata unanime fiducia di riconferma alla Presidenza della Rosetti Marino SpA per un terzo mandato e, dal punto di vista imprenditoriale, il piacere e l'orgoglio di essere sempre più percepiti da tanti giovani e giovanissimi laureati e diplomati, come una concreta prospettiva di lavoro e di vita, a giudicare dai numerosissimi curriculum vitae che pervengono all'azienda e dalle decine di assunzioni del Gruppo Rosetti Marino a partire da metà dell'anno scorso».



Guerra: «Impegnati nel prossimo triennio a portare risultati anche migliori»

«Esprimo riconoscenza nei confronti degli azionisti che hanno confermato il mio mandato. Penso sia stato colto il fatto che l'azienda sta sfruttando al meglio le opportunità di mercato che anche le recenti scelte strategiche hanno dimostrato essere più che valide. Riconfermiamo tutto l'impegno e tutta la determinazione nel portare nel prossimo triennio risultati come quello di quest'anno ma auspicabilmente anche migliori».



CONFARTIGIANATO
Confartigianato
ASSOCIAZIONE PROVINCIALE DI RAVENNA
dal 1953
www.confartigianato.ra.it

Vieni a conoscere le opportunità pensate per la tua azienda presso le Sedi Confartigianato della provincia di Ravenna. Trovi le informazioni ed i contatti su www.confartigianato.ra.it

Sede provinciale: Viale Berlinguer 8 - Ravenna - Tel. 0544.516111

Martini Vittorio
Spedizioni Internazionali
Agenzia Marittima

- Spedizioni internazionali import ed export via mare, terra e aria
- Operazioni doganali import ed export
- Imbarchi e sbarchi
- Trasporti nazionali e internazionali
- Deposito merci
- Project cargo
- Offshore
- Pratiche e consulenze doganali
- Agenzia marittima raccomandataria
- Rappresentanza armatori, mediazione e noleggi marittimi

Via G. Antonio Zani, 15 - 48122 Ravenna - Italy
Tel. +39.0544.531555 - Fax +39.0544.531864
info@martinivittorio.it - www.martinivittorio.it

PORTO DI RAVENNA AEO SGS



Bunicci: «Il Mediterraneo, un lago chiuso dei traffici con il Mar Nero e nel canale di Suez»

A Roma il 16 aprile la 77^a Assemblea Annuale di Fedepiloti



«Il Mediterraneo passa da crocevia dei traffici mondiali a “lago chiuso” per due terzi, almeno per una parte degli usuali flussi di traffico». Così Roberto Bunicci, capo pilota del Porto di Ravenna ha introdotto il 16 aprile, a Roma, la 77esima Assemblea annuale di Fedepiloti, la federazione italiana dei piloti dei porti di cui Bunicci è presidente.

Due i motivi da lui indicati. Il sostanziale blocco dei traffici con il Mar Nero determinato dall'aggressione all'Ucraina da parte della Russia che colpisce soprattutto i porti dell'Adriatico. Secondo motivo più preoccupante la crisi mediorientale e il traffico nel canale di Suez. «L'aumento dei costi e dei rischi collegati alla navigazione in questo braccio di mare sono noti e i dati disponibili ci dicono che, rispetto alle prestazioni del primo trimestre 2023, quelle dei primi mesi dell'anno 2024 sono decisamente scese con un decremento registrato sul 50% delle Corporazioni».



intercontinental

shipping agency

Via G. Antonio Zani, 15
48122 Ravenna (RA) - Italy
Tel. +39 0544 531831
Fax +39 0544 530088
intercontinental@intercontinentalsrl.it
www.intercontinentalsrl.it




Agenzia marittima raccomandataria

Rappresentanza armatori

Assistenza alle navi in porto

Mediazione e noleggi marittimi

Gestione diretta o indiretta di spedizioni marittime, terrestri ed aeree

Operazioni di imbarco e sbarco



SERVIZIO PAGHE

AMMINISTRAZIONE DEL PERSONALE
CONSULENZA SUL LAVORO

Affidati a noi

Confcommercio, attraverso società di servizi, svolge tutti gli adempimenti obbligatori per la gestione del personale dipendente delle aziende associate. Rappresenta gli associati nelle vertenze sindacali e li assiste durante le visite ispettive degli Organi preposti. Fornisce assistenza in merito alla corretta applicazione dei contratti collettivi nazionali, legale sulla normativa del lavoro e previdenziale.

Via di Roma, 102 Tel. 0544.515611
www.confcommercio.ra.it





SECOMAR

SERVIZI ECOLOGIA MARE

La Società fornisce servizi di:

- **Prevenzione e bonifica degli inquinamenti marini e delle acque interne**
- **Ritiro e trattamento rifiuti liquidi da bordo delle navi**
- **Pulizia degli specchi acquei**
- **Fornitura di prodotti petroliferi alle navi - bunkeraggi**



Secomar spa a socio unico
Via del Marchesato, 35
48122 Marina di Ravenna
Tel. 0544530534 Fax. 0544530846
Sito internet: www.navenna.it



Tecnico: rt@secomar.it
Direzione: dirt@secomar.it
Operativo: op@secomar.it
Equipaggi: re@secomar.it
Amministrazione: amm@secomar.it



s.r.l.

SERVIZI SETTIMANALI 20' E 40'

FULL CONTAINER DA RAVENNA PER:

Ashdod, Haifa (Israele) • Pireo, Salonicco (Grecia)
Limassol (Cipro) • Istanbul, Gemlik (Turchia)
Alessandria (Egitto)

INTERNATIONAL FORWARDING AGENTS

Ravenna, Via G. Matteotti, 31
Tel. 0544/34555 (4linee r.a.) • fax 34652
E-mail: rosanna@columbiarav.it

per il blocco Suez» Fedepiloti

Quello dei piloti è uno dei lavori più pericolosi, per questo al centro dell'attenzione dell'assemblea è stato posto un tema di estrema attualità: "Sicurezza produttiva. Piloti del porto: dialogo sui rischi, infrastrutture e strumenti". In sala insieme ai vertici della portualità italiana, l'ammiraglio Nicola Carbone Comandante generale del Corpo delle Capitanerie di porto Guardia costiera e i direttori marittimi di tutte le regioni italiane. Anche il Comandante del porto di Ravenna e direttore marittimo dell'Emilia Romagna, C.V. Michele Maltese, ha preso parte ai lavori conclusi dal viceministro alle Infrastrutture e Trasporti Edoardo Rixi.

p



I risvolti delle tensioni in Medio Oriente sull'economia locale

Tavola Rotonda il 6 maggio alla Compagnia Portuale organizzata dal Circolo PD Porto

Le tensioni in Medio Oriente e i risvolti sull'economia marittima e portuale di Ravenna sono oggetto di una Tavola rotonda organizzata dal Circolo PD Porto lunedì 6 maggio alle 18 presso la Compagnia Portuale in via Antico Squero 6 a Ravenna.

L'incontro sarà introdotto da Denis Di Martino, segretario del Circolo PD Porto.

Moderata da Andrea Taroni giornalista del Corriere Romagna.

Questi gli argomenti trattati.

"La guerra Israelo-Palestinese: il perché di un conflitto che dura da generazioni", relatore Alberto Pagani, professore universitario ed ex Capogruppo Commissione Difesa della Camera.

"Interconnessione tra tensioni in Medio Oriente e l'economia del territorio", relatore Emiliano Galanti, responsabile Porti Legacoop Romagna.

"Il traffico marittimo nell'area di guerra", relatore Com.te Giuseppe Farina, Pilota del porto di Ravenna.

"Risvolti sull'economia portuale causati dalla crisi del canale di Suez", relatore Riccardo Sabadini, presidente Sapir.

"La posizione e le proposte del Partito Democratico", relatore Ouidad Bakkali, parlamentare Pd e membro Commissione Trasporti.

Conclude il sindaco di Ravenna Michele de Pascale.

p



SAGEM
Casa di spedizioni, controlli e campionamenti

Sede Operativa di Ravenna:
Via Trieste, 156 - 48122 Ravenna
Tel. +39 0544 594 200 - Fax +39 0544 594 299
operativo.ra@sagem.it - www.sagem.it



With us, in good hands

italmet

**DAL 1974 SOLLEVAMENTO
ARMAMENTO ORMEGGI NAVALE**

ITALMET SRL VIA DELLE INDUSTRIE, 81 | 48122 RAVENNA ITALY | PH. + 39 0544 451555 | INFO@ITALMET.COM

STUDIO PAGANA.IT

**ARCO
LAVORI**

www.arcolavori.com

Merci al sicuro, autisti a riposo e tanto risparmio
Alla velocità ci pensiamo noi

**GRIMALDI GROUP
Short Sea Services**
http://cargo.grimaldi-lines.com



Codice della strada

Appello di CNA Fita
ai Senatori:

«Correggere le storture
presenti nel DDL
di revisione. In particolare,
la durata dei periodi
di guida e di riposo»

«Alla vigilia dell'avvio dell'esame a Palazzo Madama del disegno di legge di revisione del Codice della strada, ci appelliamo ai senatori per correggere le storture presenti nel testo. In particolare, quelle collegate alla durata dei periodi di guida e di riposo, che rischiano di rendere esose, discontinue e inefficienti le attività del trasporto di persone e di merci». Lo si legge in un comunicato di CNA Fita.

Ad allarmare artigiani e piccole imprese del settore soprattutto la cosiddetta "sospensione breve" della patente di guida che scatterebbe nel caso di sfioramento dei tempi di servizio o di riposo, qualora il punteggio attribuito su patente di guida/Carta di qualificazione del conducente risultasse inferiore a venti punti, dunque anche nell'ipotesi di violazione di esigua gravità.

Una misura questa che attribuisce alle imprese colpe non loro, determinate dallo stato delle infrastrutture stradali, dalla carenza di adeguate aree di sosta, dalla congestione causata da veri e propri lockdown da manutenzione stradale, che rappresentano le principali criticità che condizionano la guida degli autisti in termini di sicurezza, tempi di percorrenza, velocità commerciale e ora anche il drammatico paradosso della sospensione della patente.

L'obiettivo di CNA Fita rimane l'esclusione della violazione della durata di guida degli autoveicoli adibiti al trasporto di persone e di merci dall'applicazione della sanzione accessoria della sospensione della patente di guida. «Ai senatori chiediamo di ripartire dalle premesse contenute nell'ordine del giorno presentato dalla onorevole Gaetana Russo alla Camera prima firmataria di un emendamento soppressivo purtroppo non approvato».



**Impresa Portuale
Agenzia Marittima
Casa di Spedizioni
Deposito Doganale**

NADEP
NAVAL DEPOSITI

NA.DEP S.r.l.
via della Battana, 28
Zona Industriale Sud
Porto San Vitale
48123 Ravenna
Tel. +39 0544 436355
Fax. +39 0544 436056
info@nadep.it



IFA S.r.l.
via Baiona, 143
Zona Industriale Nord
48123 Ravenna
Tel. +39 0544 685922
Fax. +39 0544 453411
info@ifasrl.it



**CONTAINER
SERVICE
RAVENNA srl**

Via Classicana n.105 - 48122 RAVENNA
Tel. 0544 436565 - Fax 0544 436700
www.containerserviceravenna.com
csr@csr-ravenna.191.it



Dal 1987 al servizio dei porti in Italia.

Qualità, Stabilità e Continuità nei rapporti

Mac Port Srl - Via F. Fiorenzi, 1 - 48122 Ravenna - Tel. 0544 435011
Web: www.macport.it - Email: macport@macport.it



TRAGHETTI E CROCIERE SRL
• AUTOSTRADE DEL MARE •

Via Baiona, 151 - Ravenna
Tel. 0544.530289 - Fax 0544.536315
info@traghettiecrociere.it



Rigassificatore Snam, Micoperi 30 e Yudin al lavoro al largo di Punta Marina

È la nave Micoperi 30 quella che si vede dalla spiaggia di Punta Marina.

Le 150 persone che sono a bordo stanno lavorando in Adriatico alla realizzazione del rigassificatore BW Singapore di Snam, che entrerà in attività alla fine del 2025 a 8,5 miglia dalla costa.

Nel progetto Snam investe un miliardo, per un impianto in grado di immettere nella rete nazionale 5 miliardi di metri cubi di gas all'anno. Micoperi 30 ha rimosso le parti della piattaforma Petra non riutilizzabili per il nuovo progetto, comprese quelle subacquee, e ne sta modificando e consolidando il pontile. La previsione di fine lavori è per dicembre 2024.

Dal 10 maggio lavorerà in parallelo con la nave Yudin, l'ammiraglia di Micoperi che, dopo aver superato indenne il canale di Suez, ora si trova al cantiere di Ortona dell'azienda, quindi farà una tappa in Croazia e poi volgerà la prua

verso il porto di Ravenna.

Le sue dimensioni sono importanti: 185 metri di lunghezza, un'area di lavoro in coperta grande quanto un campo e mezzo da calcio, una gru con un braccio che arriva fino a 105 metri di altezza e alloggi per oltre 150 tecnici. Sulla prua ha un ponte di atterraggio per gli elicotteri.

Installerà le strutture realizzate dall'azienda ravennate Rosetti Marino per completare l'impianto, tra cui 50 pali di diametro variabile tra i 1,5 e 3 metri, lunghi fino a 95 metri ciascuno. Yudin, adatta a grandi sollevamenti offshore fino a 2.500 tonnellate, installerà anche strutture sommerse ed emerse del peso di circa 1.200 tonnellate l'una, passerelle e briccole, per oltre 15mila tonnellate.

L'Autorità di Sistema Portuale, invece, realizzerà a poca distanza dalla piattaforma e a 8 miglia dalla costa, una diga frangiflutti con un

investimento di oltre 200 milioni per il cui finanziamento AdSP e Snam hanno firmato un contratto con Cassa Depositi e Prestiti.

Servirà a proteggere il rigassificatore e le navi metaniere dalle mareggiate.

Le ditte individuate per realizzarla hanno già ricevuto la richiesta di offerta con scadenza nel mese di giugno.

Queste le caratteristiche della diga: lunghezza 882 metri, larghezza 23,5, altezza 10,5, profondità 17.

I servizi tecnico nautici, piloti, ormeggiatori e rimorchiatori, richiederanno un potenziamento del personale e dei mezzi. In particolare, per i rimorchiatori si ipotizza la necessità di altri quattro unità con previsione di spesa annuale messa a punto da uno studio della Capitaneria di Porto che passa da 16 a 30 milioni.



La cooperativa di trasporto
al servizio dell'ambiente.



Trasporti



Servizi ambientali



Multiservizi

Pensiamo e realizziamo per i clienti servizi di eccellenza per l'ambiente ed il trasporto, diffondendo conoscenza e cultura, valorizziamo con orgoglio il territorio, la nostra gente ed il lavoro dei nostri associati

CICLAT TRASPORTI AMBIENTE SOC. COOP.
via Romagnoli 13, 48123, Ravenna • t. 0544 608111
ciclatambiente.it

BPER:
Banca

Vicina.
Oltre le attese.

www.bper.it

Sede di Ravenna

Via Arnaldo Guerrini, 14 - 48121 Ravenna (RA)
Tel. 0039 0544 540111 - Fax 0039 0544 540460
www.bper.it

Una nuova sede a Bruxelles per l'Autorità di Sistema Portuale

L'Autorità di Sistema Portuale ha inaugurato a Bruxelles, presso gli uffici della Regione Emilia-Romagna, una nuova sede per essere presente dove si prendono le decisioni sulle politiche dei trasporti compresi quelli marittimi.

«È un passo molto importante per noi su cui abbiamo lavorato negli ultimi mesi e ringraziamo la Regione per l'opportunità che ci ha offerto – commenta Mario Petrosino, direttore operativo dell'Adsp –. Lo avevamo inserito nel nostro piano promozionale anche grazie all'accordo firmato con Comune, Regione e Camera di commercio. È un modo di stare vicini al cuore della Commissione Europea, perché è lì che si decidono le politiche che interessano anche il porto di Ravenna. Solo ad oggi siamo impegnati in dieci progetti per un budget complessivo di circa 165 milioni di cui circa 40 di contributo da parte della Commissione Europea e nei prossimi anni ci saranno

altre importanti opportunità che potremmo cogliere ed essere presenti a Bruxelles ci agevola».

Annagiulia Randi, assessora comunale al Porto sottolinea: «In questi ultimi anni la collaborazione tra il Comune di Ravenna e l'Adsp si è molto rafforzata, i nostri uffici lavorano in sinergia e questo ha consentito di presentare progetti comuni e di vincere premi come il "Social, Corporate Sustainability, Community & Port Connectivity" per le sue strategie a sostegno della transizione verde della città.

Tra l'altro l'inaugurazione della sede è avvenuta contemporaneamente al convegno 'The Port of Ravenna logistic system'. «Un'occasione importante – spiega l'assessore regionale a Infrastrutture e Trasporti Andrea Corsini – per fare il punto sul sistema logistico del Porto di Ravenna, che non solo è il principale della nostra regione ma, in quanto modello unico a livello nazionale di efficienza e sostenibilità e secondo porto

italiano per trasporto intermodale, rappresenta un hub logistico strategico per il Paese. Una ragione in più perché l'Adsp sia presente a Bruxelles con una propria sede ospitata in quella della Regione».



#BlueForum2024. Randi: «Un'economia del mare inclusiva e sostenibile»



Al #BlueForum2024, il summit nazionale sull'economia del mare tenutosi a Gaeta dal 10 al 13 aprile, hanno preso parte Roberto Bunnicci, Presidente di Fedepiloti e Capo pilota del porto di Ravenna; Cesare Cervellati, presidente di Assonautica Ravenna e Annagiulia Randi, assessora comunale al Porto.

Nel corso dell'evento è stato affrontato anche il tema dell'empowerment femminile nell' #EconomiaDelMare.

«Alla domanda sul mio ruolo di donna assessora con delega al Porto di Ravenna - commenta Annagiulia Randi - sono stata felice di rispondere che non mi sento un'eccezione. Ho altre colleghe assessore al porto in Italia, a Livorno e ad Augusta, delle quali seguo i lavori con interesse. Tuttavia, credo che dovremmo essere più numerose, a livello nazionale ed europeo. Ma siamo sulla strada giusta». Oggi Ravenna, nel campo della blue economy, rappresenta sempre più una vera eccellenza.

«A Ravenna - spiega Randi - abbiamo la prima donna in Italia che

opera come gruista di merci alla rinfusa. Abbiamo una donna alla presidenza della cooperativa di pescatori cozzari "La Romagnola". Ed è una donna anche la fondatrice del Cestha, centro di ricerche marine che si occupa di recupero della fauna marina. È una platea di donne che si sta allargando, il che significa che la cultura sta cambiando. Ci sono società attente alla parità di genere che assumono sempre più donne in organico, anche in ruoli operativi».

«È necessario favorire politiche sociali che aiutino le donne a intraprendere queste carriere, spesso complicate, soprattutto in termini di orari. Sono convinta che imprese e istituzioni possano giocare un ruolo attivo».

«La mia personale sfida? Realizzare un "Asilo del Porto", interaziendale per i figli dei lavoratori e delle lavoratrici del porto di Ravenna. Dobbiamo lavorare tutti insieme per una comunità più inclusiva e sostenibile. È questo il momento».



Via Darsena 15/17
48122 Ravenna/Italy
Tel. +39 0544.456611
Fax +39 0544.456612
www.viamar.eu

- Operazioni e consulenze doganali
- Assistenza imbarchi e sbarchi
- Agenzia marittima
- Spedizioni marittime, aeree, terrestri
- Groupage diretti per Israele, Cipro, Egitto

Ad Atene per ritirare il premio "Blue Ports and Destinations"



«Ho rappresentato Ravenna alla 9° edizione della Our Ocean Conference, lanciata per la prima volta su iniziativa del Dipartimento di Stato americano e del Segretario di Stato John Kerry nel 2014, con l'obiettivo di colmare il divario allora esistente nella governance globale degli oceani, che si è tenuta in questi giorni ad Atene», spiega l'assessora comunale al Porto, Annagiulia Randi.

«Sono stati 3 giorni di lavori a cui hanno preso parte organizzazioni inter-governative internazionali e dei bacini marittimi del Mediterraneo, nonché rappresentanti di regioni, città, porti, isole, navigazione, industrie, università, istruzione, ricercatori, investitori, ONG, cittadini e giovani. Discussioni, scambi di idee, ispirazioni, soluzioni che confluiranno in un Manifesto per la tutela del Mediterraneo».

In questa splendida cornice, Ravenna ha ricevuto il premio "Blue Ports and Destinations" assegnato da @bluemissionmed.

Tra agli altri porti premiati (Istanbul, Heraklion e Anversa) il porto di Ravenna si guadagna il premio "Social, Corporate Sustainability, Community & Port Connectivity" per le sue strategie a sostegno della transizione verde della città. Le azioni chiave comprendono lo sviluppo di un porto verde e un hub energetico, la creazione di un parco marittimo e l'accento sulle iniziative di mobilità sostenibile.

«Siamo orgogliosi che venga riconosciuto, con questo prestigioso premio, il nostro impegno e la serietà del lavoro che insieme ad Autorità di Sistema Portuale stiamo portando avanti», conclude Randi.